

Kapitel 9 – Materiell levnadsstandard

av Joachim Vogel

- Materiell levnadsstandard (index)
- Låg levnadsstandard
- Hög levnadsstandard
- Bil, båt, husvagn
- Semesterresor; fritidshus
- Mediautrustning: daglig tidning, video, dator
- Hushållsutrustning: diskmaskin, tvättmaskin, frys

9.1 Inledning

Materiell levnadsförhållanden behandlas i denna rapport i sex kapitel (5-10). Kapitel 5 och 6 behandlar äldres *inkomster*.

Kapitel 7 är en jämförelse av det gamla resp. nya *pensionssystemet*, medan kapitel 8 behandlar pension och ekonomisk sårbarhet. Kapitel 9 och 10 beskriver sedan utfallet av ekonomiska resurser i form av materiell *levnadsstandard resp. bostadsstandard*. Kapitel 11 är en specialstudie av *resursöverföring inom familjen* mellan generationer, i form av gåvor och tjänster.

Samspelet mellan arbetsmarknad (arbetsinkomster, pensioner), välfärdsstat (skatter, transfereringar) och familj (stordriftsfördelar, försörjningsbörda) definierar hushållens ekonomiska resurser och konsumtionsmöjligheter. Utbytet av inkomsterna efter skatt och transfereringar bestäms till stor del av det stöd och de förpliktelser som familjesituationen innebär i ekonomiskt hänseende. Hushållens samlade ekonomiska resurser (disponibla inkomster) i relation till hushållens behov (försörjningsbörda), och de eventuella stordriftsfördelarna (möjlig-

heter till samutnyttjande av bostäder, bilar, hushållsmaskiner etc. i större hushåll) avgör vilken materiell standard som personer i olika livssituationer kan uppnå.

Vår allmänna levnadsstandard, i termer av de indikatorer vi studerar i detta kapitel, bestäms vidare av tre faktorer, nämligen utvecklingen av *löpande inkomster*, tidigare *ackumulerade tillgångar* (varaktiga kapitalvaror), och åldersrelaterade *behov och konsumtionspreferenser*. I detta kapitel ska vi titta närmare på den konsumtion som kan köpas för våra ekonomiska resurser, dvs. den materiella levnadsstandarden, i form av mera varaktiga tillgångar. Urvalet av materiella tillgångar omfattar 13 indikatorer som avser transport- och fritidsutrustning, mediautrustning och bostadsutrustning:

Index för materiell levnadsstandard

- som baseras på ett urval av 7 indikatorer (bil, semesterresa senaste året, fritidshus, daglig tidning, TV, frys och diskmaskin).
- **Låg levnadsstandard** (högst 3 av de 7 nyttigheterna ovan).

- **Hög levnadsstandard** (samtliga 7 nyttigheterna enligt ovan).

Transport- och fritidsutrustning

- *Tillgång till bil.*
- *Tillgång till båt eller husvagn.*
- *Tillgång till fritidshus, "där man kan vara några veckor på semestern om man vill", antingen genom ägande, hyra eller släktingar.*
- *Semesterresa minst 7 dagar under det senaste året.*

Mediautrustning

- *Tillgång till daglig tidning*
- *Tillgång till video*
- *Tillgång till dator*

Hushållsmaskiner

- *Tillgång till diskmaskin*
- *Tillgång till tvättmaskin*
- *Tillgång till frys*

En bred uppsättning av sådana indikatorer ger en mera tillförlitlig bild av levnadsstandarderna än de (årliga) inkomsterna, som dels kan variera starkt mellan år, och dels kan vara underskattade pga. underrapportering.

Volymen av hushållens konsumtion i form av kapitalvaror kan ses som uttryck för en mera varaktig inkomststandard. Tillgången till de flesta kapitalvarorna är inte känsliga för tillfälliga inkomstsvackor (t.ex. konjunkturreffekter). Det gäller däremot inte vissa av indikatorerna där besparingar kan vara mera omedelbara reaktioner vid svackor i inkomsterna (det gäller t.ex. semesterresor, nöjen och mediekonsumtion).

I översiktstabellen i slutet av kapitlet redovisas fördelningen och utvecklingen av materiell standard enligt en finfördelning särredovisning av olika åldregrupper, samt jämförelse med yngre åldersgrupper. Tabellredovisningen följer vi sedan upp med multivariata tvärsnittsanalyser resp. longitudinella analyser av

utvecklingen i olika åldrar för ett suburval av indikatorerna.

9.2 Ekonomiska resurser och konsumtionspreferenser

Pensionärernas allmänna levnadsstandard, bestäms av tre faktorer, nämligen utvecklingen av *löpande inkomster*, tidigare *ackumulerade tillgångar* (varaktiga kapitalvaror), åldersrelaterade *konsumtionspreferenser*, samt åldersrelaterade *särskilda konsumtionsbehov* (t.ex. omsorgstjänster). Vi kommer att se effekter av samtliga faktorer i detta kapitel.

I pensionsåldern trappas konsumtionsutrymmet ned i två steg. Vid pensioneringen minskar i regel inkomsten med 20-40 procent. Längre fram följer en ny nedtrappning vid partners fränfalle, när samboendets stordriftsfördelar försvinner. Nedtrappningen av inkomsterna från pensionsdagen sker å andra sidan ofta från den högsta konsumtionsnivån man har haft under sitt liv (maximala karriärinkomster strax före pensionen, ingen försörjningsbörda, stordriftsfördelar av samboende). Vid pensioneringen försvinner även nödvändiga utgifter relaterade till förvärvsarbete (arbetsresor, utemåltider m.m.), och vissa pensionsrabatter kan marginellt förbättra inkomstresurserna.

Inkomstminskningen kommer inte att slå igenom omedelbart i lägre levnadsstandard, eftersom en väsentlig del av inkomsterna går till mer långsiktiga köp och till sparande. Ekonomiska problem och mera omfattande realinkostminskningar (t.ex. i samband med pensionering eller partners fränfalle) leder ofta först på längre sikt till standardsänkningar när det gäller kapitalvaror och bostadsstandard. Under de yrkesaktiva åren med höga inkomster i 50 och 60-årsåldern, och när försörjningsbördan för barn försvunnit finns i regel ett utrymme för ackumulering av varaktiga kapitalvaror (hus, bilar, maskiner) dvs. för standardhöjning, och sparande. Efter nedtrappningen av inkomsterna i anslutning till pensionsdagen slutar äldrehushållen

inte att utnyttja befintliga tillgångar utan nedskärningar blir aktuella först längre fram när kapitalvaror behöver förnyas. Lägre inkomster kan då innebära att förnyelsen förskjuts framåt i tiden. Exempelvis förlängs bilarnas livslängd, och maskinparken i hushållen byts ut i långsammare takt. Däremot kan semesterresor falla bort och tidningsprenumerationer minska på kort sikt. Till ackumuleringseffekten hör också att pensionärerna har en särskild fördel i sin senioritet på bostadsmarknaden, genom lägre boendekostnader i det äldre bostadsbeståndet (nedamorterade ägarbostäder, gamla hyresrätter) vilket tillåter en högre levnadsstandard (vid given inkomstnivå) än för yngre som nyss etablerat sig på bostadsmarknaden.

Under pensionstiden förändras sedan konsumtionsmönstret beroende på förändringar av inkomstsituationen, hälsotillståndet och familjeförhållanden. Vi kommer att se en successiv förändring och minskning och av levnadsstandarden som beror på inkomstminskning (minskande realinkomst, svag värdeutveckling av pensionen, nya åldersrelaterade utgifter för vård och omsorg), men även annorlunda ålderbetingad prioritet inom hushållsbudgetens olika delkomponenter. Minskad hälsa och rörlighet kan begränsa utgifterna för resande och leda till en omprioritering av bostadssituationen. Till de åldersrelaterade preferenserna hör även en lägre innovationsbenägenhet när det gäller moderniseringen av konsumtionsstrukturen som långsamt leder till en annorlunda sammansättning hos den yngre befolkningen. Nya kapitalvaror som video och dator har ofta lägre prioritet bland pensionärer. Deras diffusion sker ofta underifrån i åldrarna. Sett i ett tvärsnittsperspektiv blir ålderskillnaderna i dessa fall stora i ett initialskede av innovationsprocessen, men minskar därefter.

Den fjärde effekten gäller de särskilda omsorgskostnader som träffar pensionärer vid ökande ålder. Ökade omsorgskostnader utgör konkurrerande konsum-

tion, som påverkar utvecklingen av levnadsstandarden i övrigt, såsom vi beskriver den i detta kapitel.

Levnadsstandarden efter pensioneringen har alltid varit en central privat-ekonomisk, facklig och samhällspolitisk frågeställning. Tidigare generationer av pensionärer upplevde ofta en väsentlig reduktion av sin standard, inte bara i fråga om löpande inkomster utan även konkret levnadsstandard. Klasskillnaderna var väsentligt större efter pensioneringen och fattigdomen mera utbredd. Genom ATP-reformen och kompletterande bostadsbidrag har inkomstminskningen vid pensioneringen reducerats och fattigdomen minskat väsentligt (se kapitel 5). I takt med att allt fler fick full ATP och allt fler hade pensionsrättigheter från eget förvärvsarbete (framför allt kvinnor) ökade förutsättningarna för att kunna bibehålla konsumtionsmönstret från de yrkesaktiva åren. Under 80- och 90- talet har pensionärskollektivets sammansättning förändrats radikalt. Äldre pensionärer utan eller med låg ATP har ersatts av nya och unga pensionärer med full ATP. De nya pensionärerna har också väsentligt bättre pensionsrättigheter baserade på eget förvärvsarbete (detta gäller särskilt kvinnor). Det innebär att man vid *tvärsnittsanalyser* av pensionärskollektivets levnadsstandard vid olika tidpunkter kan räkna med standardhöjningar som är väsentligt bättre än de yrkesaktivas. *Longitudinella analyser* kan däremot ge (individuella) standardminskningar, i den mån pensionsrättigheterna inte följer den allmänna prisutvecklingen uppåt, och om levnadskostnaderna ökat genom begränsningar av offentlig service och avgiftshöjningar. De longitudinella analyserna i detta kapitel ska belysa denna problematik.

9.3 Allmänna tendenser: index för levnadsstandard

En mera generell genomgång av den materiella standardens utveckling under

de senaste 20 åren visar följande allmänna tendenser.

Generellt sett har äldre över pensionsåldern lägre levnadsstandard än de yrkesaktiva före 65-årsåldern. Det gäller mer eller mindre starkt för samtliga indikatorer, och det bör i första hand spegla konsumtionsförmågan (nuvarande pensioner och tidigare arbetsinkomster, stordriftsfördelar i samboendefallet vilket ökar resurserna). Men generationskillnaderna är inte bara en fråga om resurser, utan också om preferenser, som varierar med levnadsålder. Det gäller i mindre utsträckning långsiktiga och varaktiga investeringar (eget hem, fritidshus) och i större utsträckning tekniska innovationer (på 80-talet: video, på 90-talet: dator) där pensionärer deltar senare i innovationsprocessen. I hög ålder sker sedan förändringar av de äldres konsumtion i anslutning till minskad rörlighet och ökat vårdbehov, t.ex. flyttning till centrala hyresbostäder, försäljning av egna hem, fritidshus och bil.

Den materiella levnadsstandarden har i allmänhet ökat sedan 1980, framför allt ifråga om mediautrustning (video, dator) och hushållsmaskiner. Standardökningen har varit kraftig fram till mitten av 80-talet, men därefter har standarden stagnerat. Redovisningen i det följande visar att utvecklingen delvis har varit olikartad för olika åldrar (se översiktstabellen i slutet av kapitlet). Den allmänna tendensen är att pensionärernas situation reallt har förbättrats påtagligt och mer än de yngres, och att detta gäller såväl 80-talet som 90-talet. De yngstas standard (20-29-åringar) har däremot stagnerat eller rent av minskat i vissa avseenden, vilket beror på senare utträde på arbetsmarknaden, senare och otryggare inkomster och högre arbetslöshet. För medelåldern kan vi i allmänhet också registrera en allmän standardökning, även under 90-talet, men inte på samma nivå som för pensionärerna. Dessa slutsatser gäller utvecklingen sett i ett *tvärsnittsperspektiv*, där vi jämför pensionärer i början av 80-talet

med motsvarande åldrar i mitten och slutet av 90-talet.

Detaljerna i utvecklingen av de äldres materiella situation redovisas i den finfördelade översiktstabellen (tabell 9.1) i slutet av kapitlet. För att öka översiktligheten fortsätter vi nu med multivariata analyser av standardutvecklingen för personer i olika åldrar, dels genom tvärsnittsjämförelser, dels med longitudinell ansats, där vi prövar hur utvecklingen träffar enskilda pensionärer, som vi har följt under 8 år från 90-talet och in på 2000-talet.

Multivariat tvärsnittsanalys

För att underlätta överblicken börjar vi med en samlad bild över samtliga indikatorer. I diagram 9.1 visas ett sammanfattande index över materiell standard, beräknat som *antal av sju nyttigheter man har tillgång till*¹, som jämförs mellan olika åldersgrupper (i femårsklasser) och mellan fyra tidpunkter (början av 80-talet (1980/83²), slutet av 80-talet (1986/89), mitten av 90-talet (1994/97), resp. början av 2000-talet (2000/03)). Dessa beräkningar sker med *kontroll för kön, klass, familjetyp och region via regressionsanalys* (se teknisk kommentar i kapitel 1). Utvecklingen för de underliggande indikatorerna redovisas detaljerat i översiktstabellen. Diagram 9.1.a-d ger en visuell överblick över samtliga generationer och över utvecklingen sedan 1980.

Diagram 9.1 visar samma karakteristiska mönster som vi redan fann beträffande disponibla inkomster i kapitel 5. Vi återfinner detta mönster mer eller mindre tydligt för samtliga indikatorer på levnadsstandard.

¹ bil, semesterresa senaste året, fritidshus, daglig tidning, TV, frys och diskmaskin.

² Medelvärden för ULF-undersökningarna under dessa år.

Diagram 9.1.a

Materiell standard (index) efter ålder och period. Med kontroll för kön, klass, familjesituation och region. Procenttal.

Källa: ULF 1980-2003

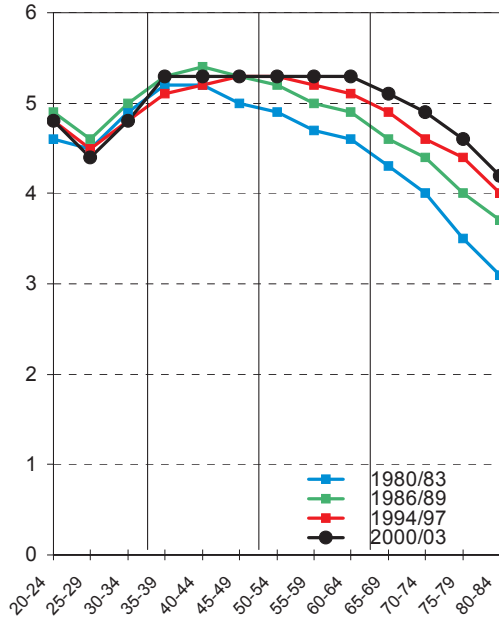


Diagram 9.1.c

Materiell standard (index) efter klass, ålder och period. Med kontroll för kön, familjesituation och region. Procenttal.

Källa: ULF 1980-2003

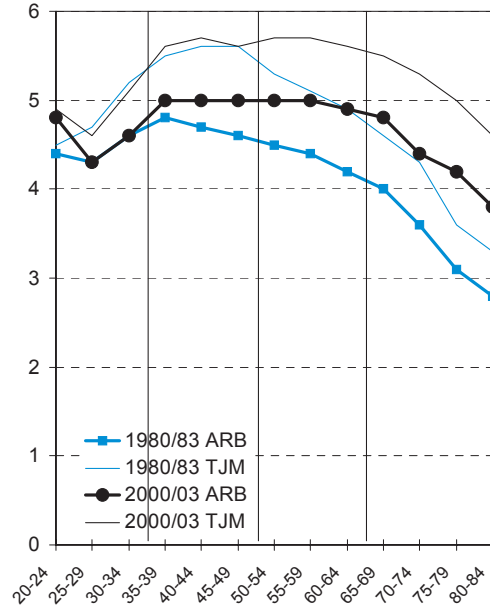


Diagram 9.1.b

Materiell standard (index) efter kön, ålder och period. Med kontroll för klass, familjesituation och region. Procenttal.

Källa: ULF 1980-2003

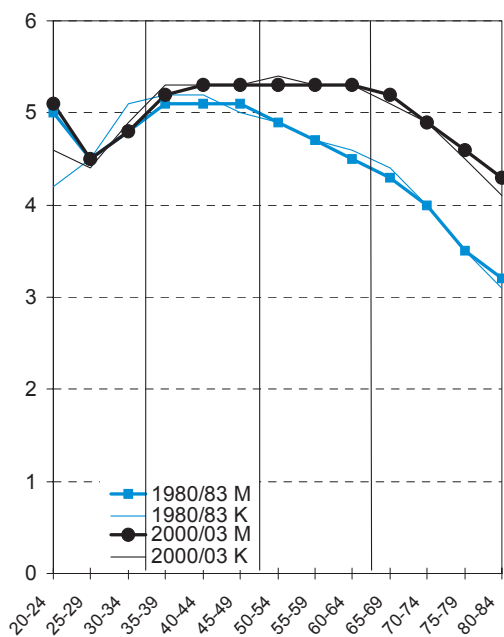
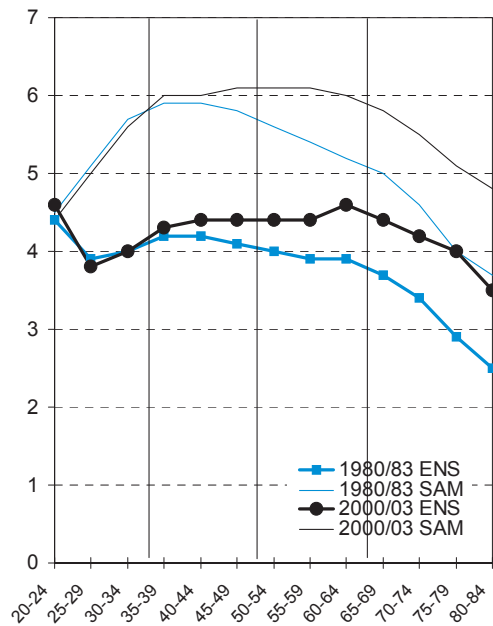


Diagram 9.1.d

Materiell standard (index) efter familjesituation, ålder och period. Med kontroll för kön, klass och region. Procenttal.

Källa: ULF 1980-2003



Bland äldre (55+) ser vi en standardökning under hela perioden från 1980. Ökningen är kontinuerlig och obruten även under krisåren i början av 1990-talet, eftersom pensionärer knappast påverkas av inkomstbortfall som följde av den ökade arbetslösheten. De äldres levnadsstandard har ökat mer än medelålderns, och standardskillnaderna har således utjämnats något i detta avseende.

I åldern upp till 30 år har den materiella standarden minskat något från 80-talet till 90-talet fram till mitten av 90-talet. Det beror på den markanta ökningen av ungdomsarbetslösheten, som innebar en senareläggning av etableringen i vuxen världen, senare inkomster och senareläggning av konsumtion. Trenden är visserligen svag, men den ska ses i relation till den markanta standardökningen bland äldre över 50 år. Att standardindex är något högre bland de yngsta (under 25 år) än i 25-29-årsåldern beror på att en större andel av dem bor kvar hos föräldrarna (effekt av stordriftsfördelar inom större hushåll).

Diagram 9.1.a understryker också att stagnationen av konsumtionen sträcker sig ända upp till 40-årsåldern. Under 90-talet och in på 2000-talet låg levnadsstandard under nivån i början av 80-talet.

I diagram 9.1.b visar vi att könsskillnaderna ifråga om levnadsstandard är relativt små. Eftersom cirka 4 av 5 vuxna lever i ett parförhållande och antas dela kapitalvarorna i ett hushåll, så kan det bara bli könsskillnader mellan ensamstående, som är en minoritet. Man kan naturligtvis diskutera om det är rimligt att anta att alla tillgångarna delas lika mellan könen i samboendehushållen. Därför sammanfaller standardnivån bland män och kvinnor, utom i de högsta åldrarna, där många fler kvinnor är ensamstående (änkor).

I diagram 9.1.c redovisas sedan utvecklingen simultant efter ålder och socioekonomisk grupp (jämförelse mellan nuvarande/före detta arbetare resp.

tjänstemän på hög eller mellannivå). Vi konstaterar att både arbetare och tjänstemän över 55 har fått fortsatta standardökningar under 90-talet. Klasskillnaderna är i stort sett oförändrade. Lägga märke till att vi inte ser samma markanta ökning av klasskillnaderna i medelåldern som vi fann beträffande inkomststandarderna i kapitel 5.

Diagram 9.1.d visar på samma sätt generationskillnadernas utveckling med ytterligare uppdelning efter familjetyp. Här ser man att samboende i alla åldrar har väsentligt bättre levnadsstandard än ensamstående, vilket dels hänger samman med stordriftsfördelarna, dels kan påverkas av selektionsprocesser (personer med lägre och osäkrare inkomster har mindre möjlighet att hitta resp. behålla en partner).

Detta sammanfattande index understryker således att vi parallellt med pensionärgenerationens systematiska standardökning har fått en stagnation eller t.o.m. standardsänkning bland yngre upp till 40 år. Det hänger samman med stagnerande och minskande inkomster särskilt under 90-talet, pga. förlängd ungdomsutbildning och ökad arbetslöshet bland dem som ska in på en krympande arbetsmarknad, och allt senare och osäkrare inkomster (se även SOU 1993:28).

Sammantaget bekräftar dessa redovisningar den bild vi redan har fått i kapitel 5. Notera dock att vi även här genomför en *tvärsnittsanalys*, där vi jämför samma åldersgrupper vid olika tidpunkter. Längre fram i detta kapitel kommer vi att redovisa kompletterande *longitudinella analyser*.

9.4 Låg levnadsstandard

Multivariat tvärsnittsanalys

Nästa diagramserie (9.2) gäller *låg levnadsstandard*, vilket innebär att man har *högst 3 av de 7 nyttigheterna som ingår i standardindexet*³. Redovisningen sker med samma metod som för standardindex, dvs. med kontroll för kön, klass och familj via regressionsanalys.

Diagram 9.2.a visar att vi sedan början av 80-talet har fått en väsentlig minskning bland de äldre i andelen som har låg materiell standard. Det gäller i synnerhet de allra äldsta (75+). Dessa resultat korresponderar således med fattigdomsberäkningarna i kapitel 5. Det finns flera tolkningsmöjligheter till denna trend, nämligen ökade pensionsinkomster, när äldre pensionärer ersätts av yngre med full ATP och efter ett mer omfattande arbetsmarknadsdeltagande, samt ökade bostadstillägg. En kompletterande förklaring är fallande priser och/eller ökad livslängd för flera nyttigheter som ingår i vårt index. Den gemensamma effekten skulle bli att den höga levnadsstandard som byggdes upp genom medelålderns höga inkomster kan förlängas in i pensionsåldern. Även enligt denna indikator har vi alltså en utjämnning mellan generationer, mellan medelåldern och pensionsåldern.

Men till bilden hör också att yngre generationer har haft en väsentligt sämre standardutveckling. Under 90-talet ökar istället andelen med låg levnadsstandard bland de yngre till en nivå som är högre än den var vid början av 80-talet. Det är bara i övre medelåldern (55-65 år) och bland pensionärerna som vi ser en fortsatt standardökning in på 2000-talet.

I diagram 9.2.b kan vi konstatera att äldre kvinnor och äldre män har haft en parallell utveckling sedan 1980. För båda könen har andelen med låg levnadsstandard mer än halverats.

Diagram 9.2.a

Låg levnadsstandard efter period och ålder. Med kontroll för kön, klass, familjesituation och region. Procenttal.

Källa: ULF 1980-2003

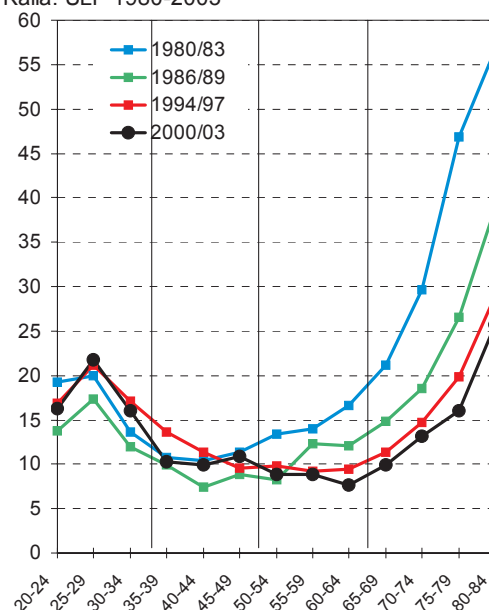
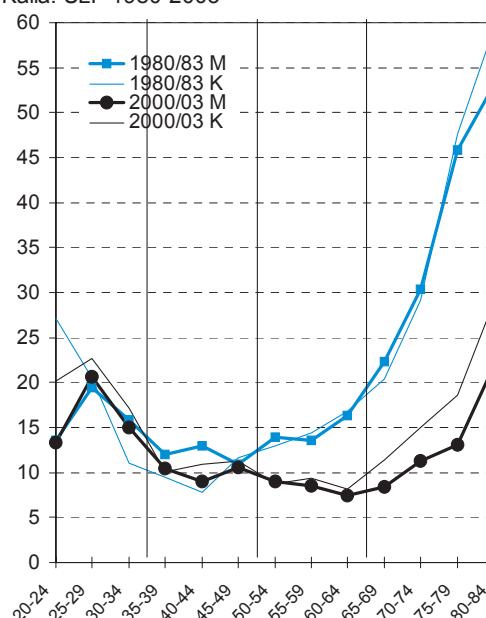


Diagram 9.2.b

Låg levnadsstandard efter kön, period och ålder. Med kontroll för klass, familjesituation och region. Procenttal.

Källa: ULF 1980-2003



³ bil, semesterresa senaste året, fritidshus, daglig tidning, TV, frysk och diskmaskin

Diagram 9.2.c

Låg levnadsstandard efter klass, period och ålder. Med kontroll för kön, familjesituation och region. Procenttal.

Källa: ULF 1980-2003

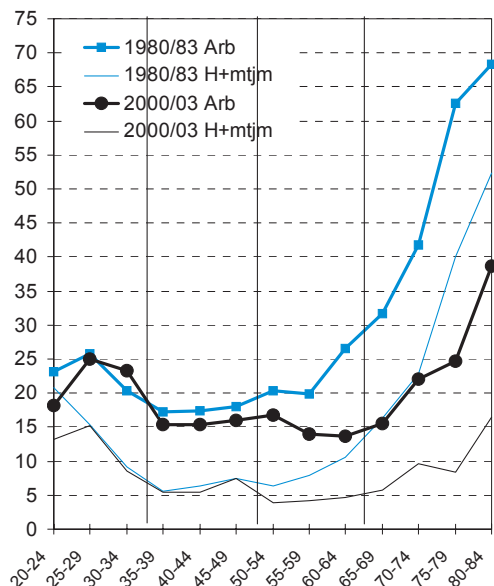
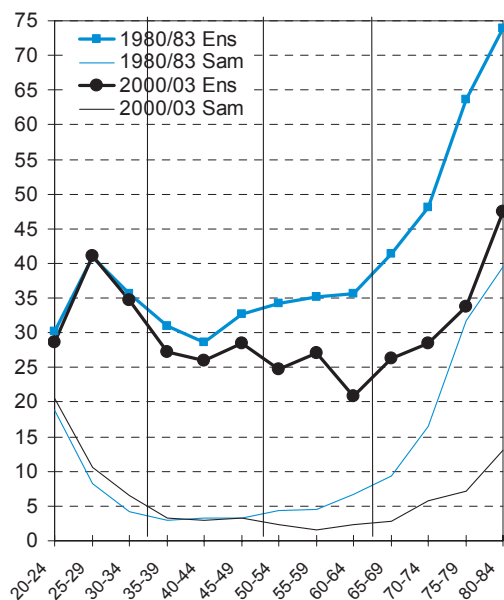


Diagram 9.2.d

Låg levnadsstandard efter familjesituation, period och ålder. Med kontroll för kön, klass och region. Procenttal.

Källa: ULF 1980-2003



Longitudinell analys

Hittills har vi visat hur de äldres levnadsstandard utvecklats i ett *tvärsnittsperspektiv*, dvs. vi har jämfört de kohorter av äldre (55-84 år) som levde i början av 80-

talet med motsvarande åldersgrupp i början av 2000-talet. Här såg vi att andelen äldre med låg levnadsstandard hade minskat markant långsiktigt sedan början av 80-talet.

Den *individuella* utvecklingen av levnadsstandard bland pensionärer, när man åldras (säg) 8 år ter sig däremot helt annorlunda. Åldrande innebär dels en minskning av inkomsterna/pensionerna, dels en förändring av konsumtionspreferenser och konsumtionsmönster.

Detta visas nu i tabell 9.1 med *longitudinell ansats*, där vi följer en panel äldre från 90-talet (medeltal för 1990-1995) åtta år fram till 1998-2003, då respondenterna således åldrats 8 år. Här kan vi alltså följa åldrandets effekter för olika åldersgrupper prospektivt, och samtidigt kontrollera för kön, klass, familj och region (via regressionsanalys). Fyra modeller har beräknats.

Tvärsnittsanalysen i diagram 9.2 visar att vi har en markant minskning av andelen äldre med låg standard från början av 90-talet till 2000-talet. Men vi såg också i diagram 9.2 att äldre fortfarande mycket oftare har låg standard, än i medelåldern (40-60-årsåldern). Nu ställer vi oss en annan fråga: hur har standardutvecklingen varit när man blivit 8 år äldre, passerat pensionsåldern och måste leva med väsentligt lägre inkomster.

Modell A (kolumn 1) repeterar till att börja med *tvärsnittsjämförelserna* i form av oddskvoter (OK), motsvarande de procenttal som tidigare visats i diagram 9.2. Modell A beskriver startpunkten (på 90-talet) för varje redovisningsgrupp, i jämförelse med en referensgrupp inom varje klassificering, som har $OK=1,0$.

Även här ser vi att äldre har högre andel med *låg levnadsstandard* ($OK=1,7$, dvs. till 170 procent av nivån hos jämnåriga 8 år tidigare). Tabell 9.1 visar vidare att de äldsta, som var 70-76 år på 90-talet då hade mer än fyra gånger flera med låg levnadsstandard ($OK=4,2$), jäm-

fört med de yngsta (45-54-åringar) (jämför med diagram 9.2).

I **modell B** går vi sedan över till den *longitudinella utvecklingen* av andelen med låg standard. Det är en kraftig ökning av oddskvoterna i alla grupper, vilket naturligtvis beror på åldrandet (8 år) och på avtagande inkomster. Ökningen av andelen med låg standard är högre bland kvinnor än bland män (OK är 1,8 resp. 1,5), och högre utanför storstadsregionerna, vilket speglar pensionsrättigheter relaterade till tidigare arbetsmarknadsdeltagande. Vidare ser vi att ökningen över 8 år av att vara samboende är större än bland ensamstående (för ensamstående saknas i regel effekten av att förlora sin partner och samboendets stordriftsfördelar). standardsänkningen blir också mindre för arbetare än för tjänstemän, där dock utgångspunkten 8 år tidigare ligger på en väsentligt högre nivå.

Modell C och D visar övergångarna mellan *icke låg* och låg standard. Övergångarna uttrycks som andelen (procent) av dem som *icke* hade låg standard 1990/95 som 8 år senare hade låg standard (modell C). Modell D visar det omvända.

Dessa resultat visar att skillnaderna i levnadsstandard skärps när vi åldras 8 år och kommer in i pensionsåldern. Andelen som *har passerat till låg standard*, (modell C) är betydligt högre vid högre levnadsålder. Det tyder på successivt sämre ekonomi vid ökande levnadsålder, eller alternativt avsevärt förändrade konsumtionspreferenser (man väljer t.ex. bort bilen, fritidshuset eller semesterresan). Det senare kan alltså innebära att konsumtionsstrukturen förändras i en riktning som inte fångas upp av våra mätningar.

Vi ser vidare att ensamstående har en högre risk att falla under gränsen, jämfört med samboende: effekten av inkomstsänkningar på levnadsstandarden är större bland ensamstående, som redan i utgångsläget har lägre levnadsstandard

(se diagram 9.2.d). Tabell 9.1 visar också att arbetare tycks löpa en större risk än tjänstemän.

Analogt visar beräkningarna enligt **modell D** andelen av dem som i utgångsläget (1990/95) har tagit sig upp över gränsen för låg standard (dvs. högst 3 av 7 nyttigheter) när man blivit 8 år äldre. Resultaten av dessa beräkningar är en spegelbild av modell C. De äldre, arbetare och ensamstående, som redan tidigare oftare hade låg levnadsstandard har väsentligt lägre sannolikhet att öka sin levnadsstandard och passera gränsen uppåt.

Tabell 9.1 Longitudinell multivariat analys av förändringar i förekomsten av låg levnadsstandard. Regressionsanalys. Oddskvoter (OK) resp. procenttal. Fyra modeller (se kapitel 1). 45-76 år (1990/1995). Antalet intervjuer är 15 190.

	Modell			
	A OK	B OK	C % +	D % -
Period				
1990-1995	1,0			
1998-2003	1,7*			
Kön				
Män	1,0	1,5*	12,2	41,5
Kvinnor	1,0	1,8*	15,7	34,6
Ålder				
45-54 år	1,0	1,1	5,7	62,1
55-64 år	1,3*	1,2*	7,7	54,3
65-69 år	2,5*	2,5*	20,9	27,2
70-76 år	4,2*	2,8*	33,7	16,2
Civilstånd				
Ensamstående	7,0*	1,6*	21,1	27,0
Gift/sambo	1,0	1,9*	8,8	50,4
H-region				
Sthlm,Gbg,Malmö	1,5*	1,5*	15,9	34,3
Övr. större städer	1,0	1,8*	12,9	40,0
Övr Sverige	0,9	1,8*	13,0	39,7
Klass				
Arbetare	1,0	1,6*	19,5	28,9
Lägre tjm	0,5*	2,0*	12,2	41,6
M/högre tjm	0,3*	1,9*	9,2	49,3
Företagare	0,4*	1,5	10,2	46,4
Jordbrukare	0,7*	2,0*	14,3	37,2

9.5 Hög levnadsstandard

Multivariat tvärsnittsanalys

I diagram 9.3.a tittar vi istället på andelen som har **hög levnadsstandard**, dvs. *samtliga*⁴ *nyttigheter som ingår i levnadsstandardindexet*. Här kan vi nu följa upp hur andelen med hög standard har ökat eller minskat i olika åldrar under de senaste 20 åren. Beräkningarna gäller även här upprepade tvärsnittsjämförelser och sker med kontroll av kön, klass, familj och region via regressionsanalys.

Analogt med inkomstanalysen i kapitel 5 ser vi även här en kraftig standardökning i åldrarna över 50 år. De äldre påverkas inte heller av den djupa arbetsmarknadskrisen i början av 90-talet. Vi ser att *hög standard* har förskjutits uppåt i åldrarna, analogt med motsvarande beräkningar för inkomststandard och "välbeställda" i kapitel 5. I åldrarna mellan 30 och 45 år ser vi en ökning på 80-talet, men därefter en minskning under 90-talet; som sedan följdes av en viss återhämtning.

Diagram 9.3.a visar också den branta standardkarriären i 30-årsåldern och nedgången efter 50-årsåldern i takt med utträdet ur arbetsmarknaden.

Bland de yngsta ser vi även här en standardsänkning under 90-talet, till en nivå som är lägre än på 80-talet. Den högre standarden i början på 20-årsåldern beror på kvarboende i föräldrahemmet; och korresponderar med den höga levnadsstandard i övre medelåldern.

Könen följs åt väl under 20-årsperioden, vilket beror på att de flesta är samboende och delar standarden i hushållet (diagram 9.3.b).

Diagram 9.3.c visar att klasskillnaderna består även efter pensionering, men eftersom det sker en viss inkomstutjämnning i samband med pensionen, så

minskar även standardskillnaderna. Detta diagram visar också att arbetare i 30-50-årsåldern fått en reell standardminskning på 90-talet.

I diagram 9.3.d visas den utomordentligt stora effekten av samboendets stor-driftsfördelar (eventuellt även effekten av selektion till samboende). Samboende har markant fler med hög standard än ensamstående, även i pensionsåldern. Ensamståendes standard förändras ganska lite i olika åldrarna. Däremot ser vi en kraftig ökning bland samboende i medelåldern.

⁴ bil, semesterresa senaste året, fritidshus, daglig tidning, TV, frys och diskmaskin

Diagram 9.3.a

Hög levnadsstandard efter period och ålder. Med kontroll för kön, klass, familjesituation och region. Procenttal.

Källa: ULF 1980-2003

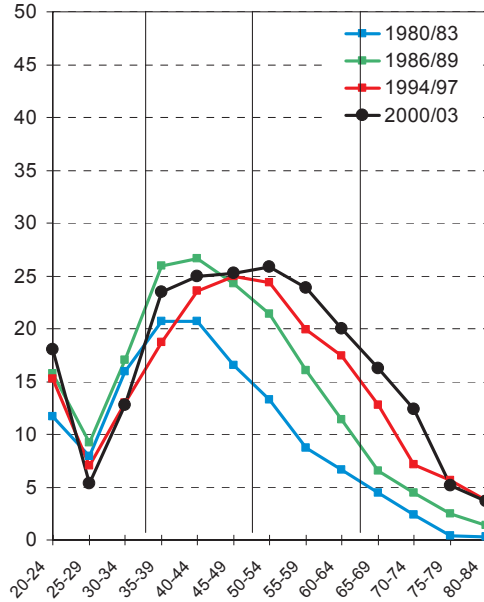


Diagram 9.3.c

Hög levnadsstandard efter klass, period och ålder. Med kontroll för kön, familjesituation och region. Procenttal.

Källa: ULF 1980-2003

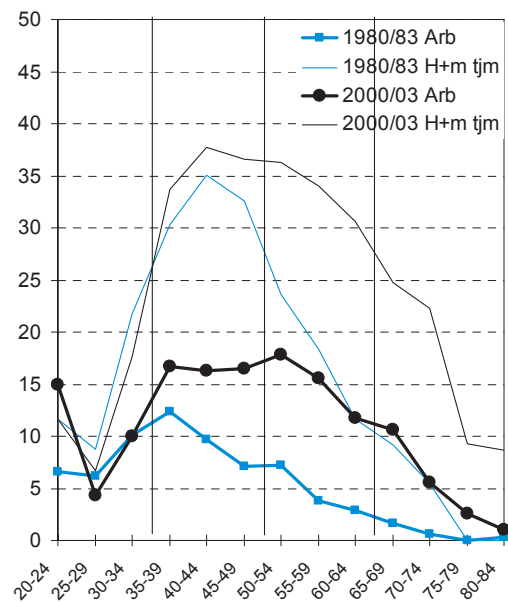


Diagram 9.3.b

Hög levnadsstandard efter kön, period och ålder. Med kontroll för klass, familjesituation och region. Procenttal.

Källa: ULF 1980-2003

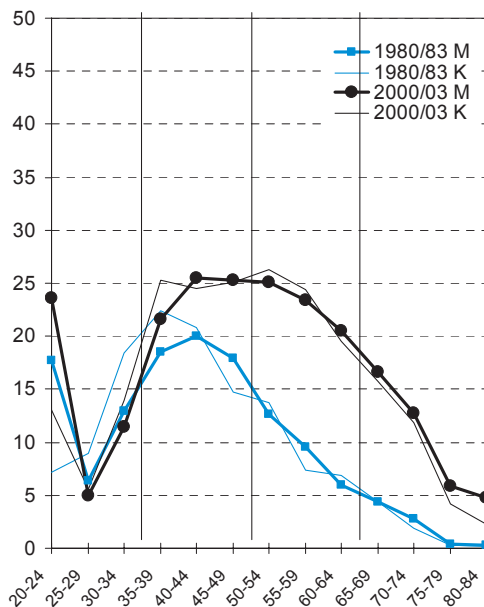
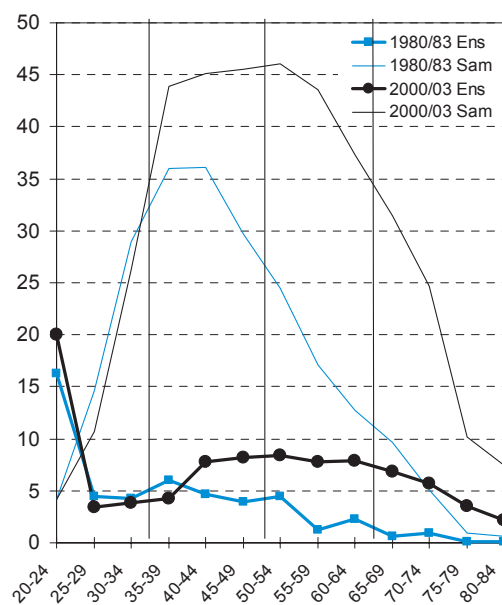


Diagram 9.3.d

Hög levnadsstandard efter familjesituation, period och ålder. Med kontroll för kön, klass och region. Procenttal.

Källa: ULF 1980-2003



Longitudinell analys

I det föregående har vi visat hur de äldres levnadsstandard utvecklats i ett *tvärsnittsperspektiv*, dvs. vi har jämfört de kohorter av äldre (55-84 år) som levde i början av 80-talet med motsvarande åldersgrupp i början av 2000-talet. Här såg vi att andelen äldre med hög levnadsstandard hade ökat kraftigt sedan början av 80-talet, vilket hänger samman med bättre inkomster/pensioner.

Den *individuella* utvecklingen av levnadsstandard bland pensionärer, när man åldras (säg) 8 år ter sig däremot helt annorlunda. Åldrande innebär dels en minskning av inkomsterna/pensionerna, dels också en förändring av konsumtionspreferenser och konsumtionsmönster. Detta visas nu i tabell 9.2 med longitudinell ansats, där vi följer en panel äldre från 90-talet (medeltal för 1990-1995) åtta år framåt till 1998-2003, där respondenterna således åldrats 8 år. Här kan man alltså följa åldrandets effekter för olika åldersgrupper prospektivt, och samtidigt kontrollera för kön, klass, familj och region (via regressionsanalys). Fyra modeller har beräknats.

Modell A rekapitulerar inledningsvis *tvärsnittsskattningarna* i form av oddskvoter (=OK; se förklaring i kapitel 1) för varje delgrupp, för den relativa sannolikheten att ha "hög levnadsstandard", jämfört med en referensgrupp (där OK=1,0). Här ser man att sannolikheten minskar avsevärt från den yngsta åldersgruppen (referensgruppen 45-54 år; OK=1,0) till den äldsta åldersgruppen (70-76 år; OK=0,2), vilket är ett uttryck för åldrandeeffekten. Modell A visar vidare att ensamstående har lägre sannolikhet än samboende att ha hög standard (0,2), och att mellan- och högre tjänstemän (OK=3,2) har högre sannolikhet än framför allt arbetare. Sådillvida korresponderar resultaten med tabellmaterialet och med diagrammaterialet ovan.

Med **modell B** går vi sedan över till den *longitudinella* förändringen av andelen med "hög levnadsstandard" över

åtta levnadsår från mitten av 90-talet till mitten av 90-talet. Modell B visar att 8 års åldrande (i medeltal för vår population, dvs. personer som på 90-talet var 45-76 år) innebär minskningar i alla delgrupper (55+ år; OK<1). Här måste man dock notera att nedgången sker från olika nivåer. Minskningen är också betydligt större bland de äldre (ökad risk att bli änka/änkling).

Nedgången av andelen med hög levnadsstandard är ungefär lika stor för både kvinnor och män (OK=0,9 resp. 0,8, vilket ska jämföras med referenstalet för båda grupperna 8 år tidigare, där OK=1,0). Bland de socioekonomiska grupperna är nedgången i samma storleksordning.

Tabell 9.2 Longitudinell multivariat analys av förändringar i förekomsten av hög levnadsstandard. Regressionsanalys. Oddskvoter (OK) resp. procenttal. Fyra modeller (se kapitel 1). 45-76 år (1990/1995). Antalet intervjuer är 15 190.

	Modell			
	A OK	B OK	C % +	D % -
Period				
1990-1995	1,0			
1998-2003	0,8	*		
Kön				
Man	0,9	0,9	* 11,7	48,6
Kvinna	1,0	0,8	* 11,3	49,7
Ålder				
45-54 år	1,0	1,0	23,2	29,3
55-64 år	0,7	*	0,8	* 15,9 40,0
65-69 år	0,4	*	0,7	* 8,8 56,6
70-76 år	0,2	*	0,5	* 4,9 70,7
Civilstånd				
Ensamstående	0,2	*	0,8	* 7,8 59,7
Gift/sambo	1,0	0,9	* 16,6	38,7
H-region				
Sthlm,Gbg,M-ö	1,0	0,9	* 12,2	47,5
Övr större städer	1,0	0,8	* 12,1	47,7
Övr Sverige	0,8	*	0,8	* 10,3 52,2
Klass				
Arbetare	1,0	0,9	* 8,6	57,3
Lägre tjm	1,9	*	0,7	* 12,1 47,7
M/högre tjm	3,2	*	0,9	* 19,0 34,8
Företagare	2,1	*	0,9	13,2 45,3
Jordbrukare	0,9	0,8	7,8	59,9

Modell C visar andelen med positiv utveckling, dvs. hur stor andel (procent) av dem som *inte* hade hög standard på 90-talet som hade fått det 8 år senare. Det gäller endast 11-12 procent (det förutsätter ofta reavinster eller arv). Tabell 9.2 visar också att procenttalen i modell C minskar med levnadsålder. Ju äldre desto färre har en positiv standardutveckling.

På samma sätt visar **modell D** hur många procent av dem som hade hög levnadsstandard på 90-talet, som 8 år senare hade fått sänkt standard (dvs. färre nyttigheter). Även här ser vi en (självklar) longitudinell effekt. Ungefär hälften av de personer som hade *hög standard* i början av 90-talet har 8 år senare fått sänkt standard.

Ju äldre desto vanligare är minskad standard⁵. Bland ensamstående och bland arbetare och jordbrukare är det relativt sett färre som har kunnat behålla sin höga standard.

Sammantaget bekräftas här alltså att hög levnadsstandard varierar som väntat med kön, ålder, klass och familj, och utvecklas tvärsnittsmässigt och longitudinellt på samma sätt. Det finns en påtaglig nedtrappning relaterad till levnadsålder (kraftigast bland de äldsta), och den är påtaglig efter 70-årsåldern. Men nedtrappningen är snabbare/tidigare för arbetare och ensamstående. Vi kommer att se längre fram att detta mönster upprepas för övriga indikatorer.

9.6 Transportresurser: tillgång till bil

Vi fortsätter nu med en exemplifiering av utvecklingen inom olika delar av konsumtionspanoramats. Bilen är normalt hushållens största investering och kräver höga årliga driftskostnader. Bilen är också nyckeln till ett rörligt fritidsliv och oberoende. Behovet av bil hänger också samman med utvecklingen av transport-

behoven. Koncentrationen av detaljhandeln och utflyttningen ur städerna ökar behoven av bil även för de äldre.

Vid början av 2000-talet hade cirka 82 procent av den vuxna befolkningen tillgång till bil, vilket är en ökning med 7 procentenheter under den senaste 20-årsperioden. Fördelningen av bilägandet är relativt jämn och bör ligga i närheten av mättnadspunkten för de flesta befolkningsgrupper, med tanke på bosättningsmönster, preferenser och transportbehov.

Översiktstabellen i slutet av kapitlet visar att lägre andelar med tillgång till bil finns bland de yngsta och bland de allra äldsta. Även i detta fall har standarden ökat mest bland de äldre (55+), och i synnerhet bland pensionärerna. Ökningen i åldern 75-84 år är markant, ca 36 procent sedan början av 80-talet. Ökande pensioner ger allt fler möjlighet att behålla den standard de byggt upp under yrkeslivet. Bland yngre i åldern 20-29 år minskade bilägandet med 13 procentenheter.

Multivariat tvärsnittsanalys

Bilägandet är troligen den indikator där standardökningen bland pensionärer är mest påfallande. I diagramserie 9.4 tittar vi nu på andelen som har tillgång till bil. Här kan vi följa upp hur andelen med bil har ökat eller minskat i olika åldrar under de senaste 20 åren. Beräkningarna gäller även här upprepade tvärsnittsjämförelser och sker med kontroll av kön, klass, familj och region via regressionsanalys.

⁵ Dvs. att man passerat från *hög* till *icke hög* standard

Diagram 9.4.a

Tillgång till bil efter period och ålder. Med kontroll för kön, klass, familjesituation och region. Procenttal.
Källa: ULF 1980-2003

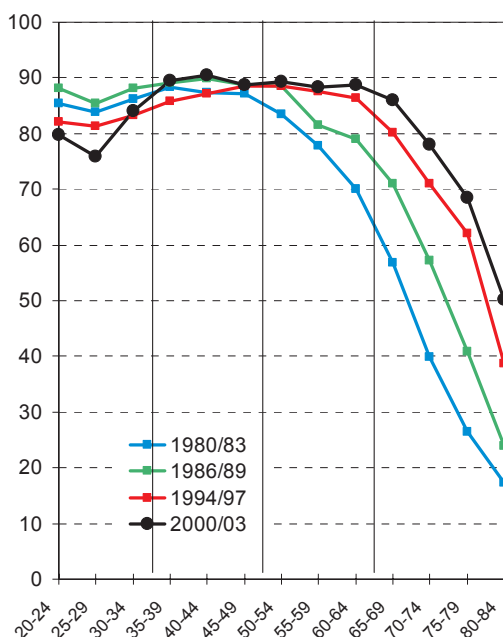


Diagram 9.4.c

Tillgång till bil efter klass, period och ålder. Med kontroll för kön, familjesituation och region. Procenttal.
Källa: ULF 1980-2003

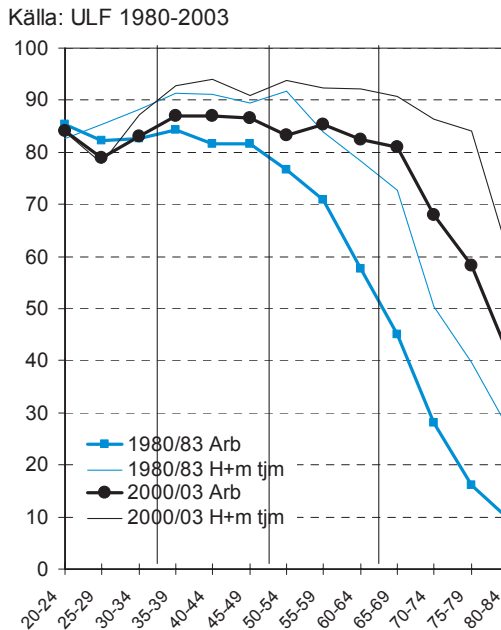


Diagram 9.4.b

Tillgång till bil efter kön, period och ålder. Med kontroll för klass, familjesituation och region. Procenttal.
Källa: ULF 1980-2003

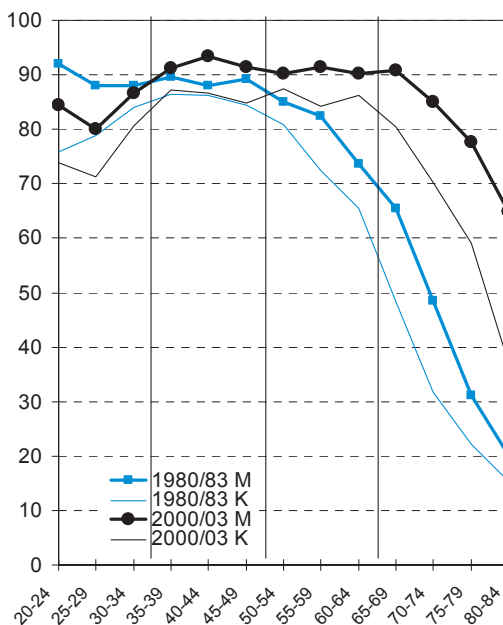
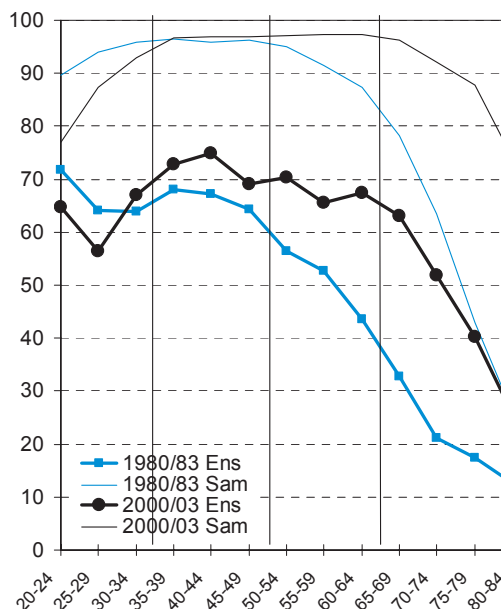


Diagram 9.4.d

Tillgång till bil efter familjesituation, period och ålder. Med kontroll för kön, klass och region. Procenttal.
Källa: ULF 1980-2003



Även beträffande biltäthet har utvecklingen följt sysselsättnings- och inkomstutvecklingen. Här har standarden ökat starkt bland de äldre (55+), i synnerhet de äldsta pensionärerna, där biltätheten mer än fördubblats sedan 1980, och ökningen är dessutom obruten mellan våra fyra perioder och fortsätter alltså även under 90-talskrisen (diagram 9.4.a). Dessa trender speglar således resurser i form av inkomster och hälsa, men också bilparkens utveckling. Bilarnas tekniska livslängd har ökat och nyförsäljningen har delvis varit låg. Bättre hälsa har ökat intresset för att bibehålla bilägandet från medelåldern på gamla dagar.

I åldrarna under 30 ser vi däremot en minskning av bilägandet under 90-talet, och minskningen fortsätter även in på 2000-talet. Det rör sig om en minskning på ca 10 procentenheter under 10-15 år, sedan slutet av 80-talet. Här ser vi alltså en senareläggning av bilägandet, som först i slutet av 30-årsåldern återgår till nivån i början av 80-talet. Bakgrunden är den utdragna etableringsprocessen, med senareläggning av förvärvsarbete och arbetsinkomster.

Såväl pensionärer med arbetarbakgrund som tjänstemannabakgrund har fått stora förbättringar under hela perioden efter 1980 (diagram 9.4.c).

Både bland sammanboende och ensamstående äldre har bilägandet ökat kraftigt (diagram 9.4.d).

Longitudinell analys

I tabell 9.3 visas nu motsvarande analys med longitudinell ansats, där vi följer en panel från 90-talet (medeltal för 1990/1995) till 1998/2003, då respondenterna har blivit 8 år äldre, och de flesta hunnit bli pensionärer. Här kan vi alltså följa åldrandets effekter på bilägandet för olika åldersgrupper, och samtidigt kontrollera för kön, klass, familj och region (via regressionsanalys). Fyra modeller har beräknats (A-D).

Modell A rekapitulerar inledningsvis *tvärsnittsskattningar* i form av oddskvoter

(OK; se kommentar i kapitel 1) för varje delgrupp, som visar den relativa chansen att ha bil, jämfört med en referensgrupp inom varje klassificering, där OK sätts till 1,0.

Tabell 9.3 visar att män har större sannolikhet att ha bil än kvinnor (OK=2,3), att sannolikheten att ha bil minskar med högre åldrar, att ensamstående har mindre sannolikhet (en tiondel av sannolikheten för sammanboende), och att arbetare har mindre chans än tjänstemän och företagare. Sådillvida korresponderar resultaten med översiktstabellen i slutet av detta kapitel och med diagramserie 9.4 här ovan. I modell A ser vi också att den regionala variationen är betydande. I storstäderna är biltätheten betydligt mindre.

Modell B visar sedan den *longitudinella* förändringen av bilägandet över åtta levnadsår, från början av 90-talet till sekelskiftet, för äldre personer som i utgångsläget (i början av 90-talet) var 45-76 år, och som nu hade hunnit bli 53-84 år. Här visar oddskvoterna förändringarna av bilinnehav i förhållande till utgångsläget inom varje redovisningsgrupp åtta år tidigare (med referenspunkten OK=1,0). Modell B visar således att *8 års åldrande* innebär en viss minskning i bilägandet (OK har överlag fallit under 1,0). Minskningen varierar mellan 10 och 30 procent (obs: inte procentenheter).

Vi ser också att oddskvoterna varierar något mellan åldrarna. OK minskar obetydligt bland 45-54-åringarna (de är ju i regel fortfarande yrkesaktiva vid sekelskiftet). Men bland de något äldre ser vi en överraskande svag nedtrappning bland dem som gick i pension på 90-talet, nämligen de som var 55-64 år i början av 90-talet (OK=0,8) och bland dem som redan gått i pension under 80-talet. Det är först kring 80-årsåldern som vi kan se en större minskning vid sekelskiftet (OK=0,6).

Tabell 9.3 Longitudinell multivariat analys av förändringar i bilägande. Regressionsanalys. Oddskvoter (OK) resp. procenttal. Fyra modeller (se kapitel 1). 45-76 år (1990/1995). Antalet intervjuer är 15 190.

	Modell			
	A OK	B OK	C % -	D % +
Period				
1990-1995	1,0			
1998-2003	0,7 *			
Kön				
Man	2,3 *	0,7 *	17,1	7,8
Kvinna	1,0	0,7 *	8,4	16,0
Ålder				
45-54 år	1,0	0,9	28,6	4,2
55-64 år	0,6 *	0,8 *	19,0	6,9
65-69 år	0,4 *	0,7 *	9,2	14,8
70-76 år	0,2 *	0,6 *	3,7	31,6
Civilstånd				
Ensamstående	0,1 *	0,7 *	8,6	15,7
Gift/sambo	1,0	0,7 *	16,8	8,0
H-region				
Sthlm,Gbg,M-ö	0,5 *	0,8 *	10,4	13,2
Övr större städer	1,0	0,7 *	12,9	10,6
Övriga Sverige	1,3 *	0,7 *	13,2	10,3
Klass				
Arbetare	1,0	0,7 *	9,1	14,8
Lägre tjm	1,4 *	0,7 *	12,5	10,9
M/högre tjm	2,1 *	0,8 *	16,5	8,1
Företagare	2,0 *	0,6 *	12,2	11,2
Jordbrukare	1,4 *	0,8	13,7	9,9

Modell C visar sedan hur stor andel (procent) av dem som *inte* hade bil 1990/95-talet som hade skaffat bil 8 år senare. Här syns åldrandeeffekten tydligt genom högre andelar bland de yngsta som alltså skaffar bil. Men även bland de äldsta som inte hade bil 1990/95, och som redan gått i pension på 80-talet har 4 procent skaffat bil. Analogt hade 19 procent av dem som vid sekelskiftet var 63-72 år och som saknade bil 8 år tidigare nu skaffat bil. Det har alltså funnits intresse och ekonomi för en standardhöjning även under pensionsåldern.

På samma sätt visar **modell D** hur många procent av dem som hade bil 1990/95, som 8 år senare hade slutat med bil. Även här ser vi en påtaglig lon-

gitudinell effekt. Endast 30 procent av bilägarna som i början av 90-talet var i 70-årsåldern hade slutat med bilen åtta år senare. De var nu i åldern 78-84 år.

Sammantaget bekräftar alltså även denna indikator att levnadstandarden, i detta fall bilägandet, varierar efter kön, ålder, klass och familj, och att bilägandet trappas ned efter 55 årsåldern. Men nedtrappningen är relativt begränsad. Den longitudinella analysen tyder på att den ökning av bilinnehavet vi såg tidigare, dels hänger samman med en allmän ökning av biltätheten, men framför allt genom att bilägandet förlängs in i pensionsåldern: man bibehåller den standard man byggt upp under de yrkesaktiva åren. Vi kan dessutom notera en betydande nyrekrytering i pensionsåldern.

9.7 Hushållsmaskiner: diskmaskin

Diskmaskin, video och dator representerar innovationer på kapitalvarumarknaden, grovt räknat från 70-, 80- resp. 90-talet. Innovationer utnyttjas i allmänhet först av yngre grupper (video, dator) resp. i större hushåll (barnfamiljer) där de har ett betydande värde (tvättmaskin, diskmaskin, frys). Konsumtionsnivåerna byggs upp underifrån i åldrarna genom nyanskaffning, och med fördröjning längre upp i pensionsåldern genom att äldre behåller konsumtionsmönstret från de yrkesaktiva åren i medelåldern.

I översiktstabellen i slutet av detta kapitel finns beräkningar för en serie kapitalvaror (video, tvättmaskin, diskmaskin, dator) med detaljerad särredovisning av olika befolkningsgrupper, med uppdelning efter ålder. I det följande visar vi några exempel på konsumtion av kapitalvaror bland äldre via multivariata tvärsnittsanalyser.

Multivariata tvärsnittsanalyser

I diagramserie 9.5 visar vi andelen som har *diskmaskin*. Här kan vi följa upp hur andelen har ökat eller minskat i olika

åldrar under de senaste 20 åren. Beräkningarna gäller även här upprepade tvärsnittsjämförelser och sker med kontroll av kön, klass, familj och region via regressionsanalys.

Diagram 9.5.a visar att tillgången till diskmaskin har ökat i samtliga åldersgrupper under 20-årsperioden sedan 1980. I 20-årsåldern gäller uppgifterna delvis kvarboende ungdomar (var tredje i åldern 20-24), och avser då föräldrahushållets utrustning. I åldern 25-29 år har tillgången minskat. Nu har nästan alla flyttat ut, och uppgifterna gäller självständiga småhushåll, ofta ensamstående och barnlösa där diskmaskin har lägre prioritet.

I diagram 9.5.a kan vi också se att ökningstakten är lika stark bland de äldre som den är i medelåldern. I åldrarna under 35 år ökningen relativt svag.

Könsskillnaderna är relativt små (diagram 9.5.b), eftersom de flesta bor i ett parförhållande och antas dela hushållets nyttigheter. Utvecklingen i olika socioekonomiska grupper är ungefär densamma i olika åldersgrupper (diagram 9.5.c). Klasskillnaderna i fråga om utrustningsstandard fortsätter även in i pensionsåldern.

Det finns en ökning bland såväl samboende som ensamstående i alla åldrar, och under hela perioden sedan 1980 (diagram 9.5.d), men ökningen är större bland samboende. Bland pensionärerna har skillnaderna ökat sedan 1980-talet.

Diagram 9.5.a

Tillgång till diskmaskin efter period och ålder. Med kontroll för kön, klass, familjsituation och region. Procenttal.

Källa: ULF 1980-2003

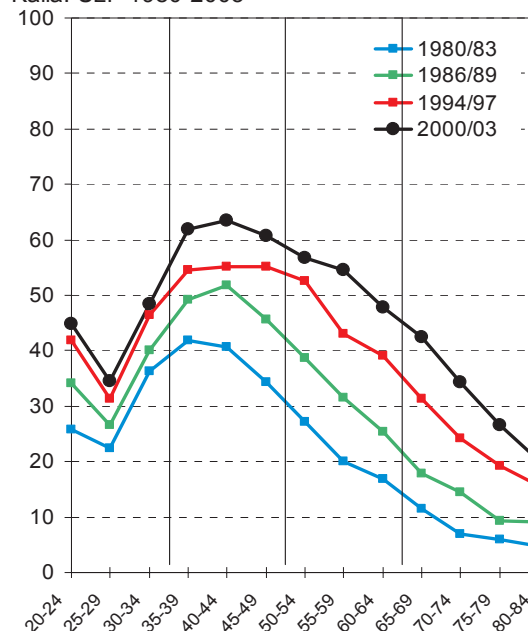


Diagram 9.5.b

Tillgång till diskmaskin efter kön, period och ålder. Med kontroll för klass, familjsituation och region. Procenttal.

Källa: ULF 1980-2003

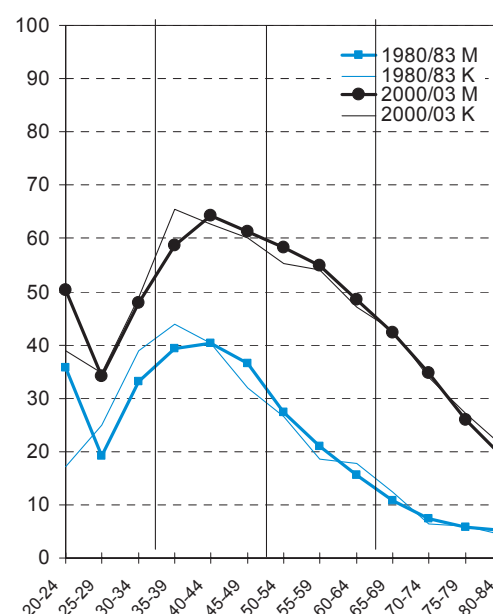


Diagram 9.5.c

Tillgång till diskmaskin efter klass, period och ålder. Med kontroll för kön, familjesituation och region. Procenttal.

Källa: ULF 1980-2003

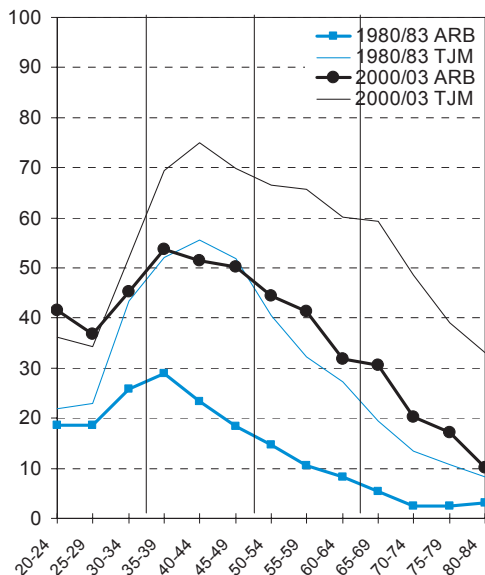
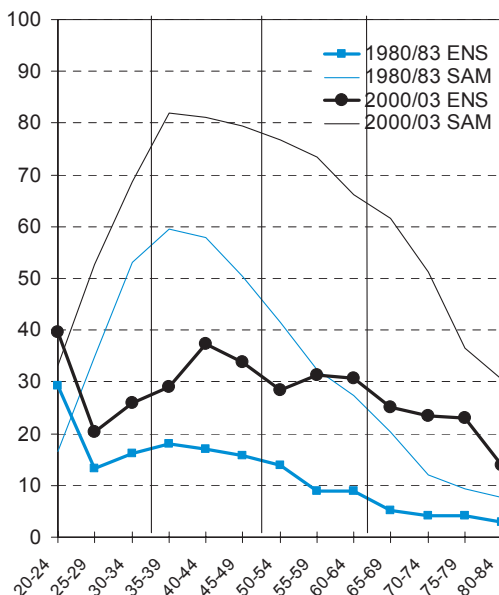


Diagram 9.5.d

Tillgång till diskmaskin efter familjesituation, period och ålder. Med kontroll för kön, klass och region. Procenttal. Källa: ULF 1980-2003



Longitudinell analys

Här ovan har vi visat hur de äldres konsumtion utvecklats i ett *tvärsnittsperspektiv*, dvs. vi har jämfört de kohorter som levde i början av 80-talet med personer som var i motsvarande ålder under perioden fram till början av 2000-talet. Beräk-

ningarna visar en obruten positiv utveckling med allt fler som har diskmaskin i hushållet. Den individuella konsumtionsutvecklingen för enskilda personer kan emellertid te sig annorlunda. Det belyser vi i detta avsnitt.

I tabell 9.4 visas nu motsvarande analys med *longitudinell ansats*, där vi följer en panel äldre från början av 90-talet (medeltal för 1990/1995) till sekelskiftet (1998/2003), medan respondenterna åldras 8 år. Här kan vi alltså följa åldrandets effekter för olika åldersgrupper prospektivt, och samtidigt via regressionsanalys kontrollera för kön, klass, familj och region. Fyra modeller har beräknats.

Modell A repeterar inledningsvis *tvärsnittsskattningarna* i form av oddskvoter (=OK; se även kapitel 1) för varje delgrupp, som visar den relativa sannolikheten att ha diskmaskin, jämfört med en referensgrupp, där $OK=1,0$. Vi ser till en början att ensamstående har lägre tillgång till diskmaskin ($OK=0,3$) än samboende (referensgrupp, där $OK=1,0$), och att tjänstemän på hög- och mellannivå och företagare har dubbelt så hög andel med diskmaskin än arbetare. Sätillvida korresponderar resultaten diagrammaterialet ovan och översiktstabellen i slutet av detta kapitel.

Modell B visar sedan den *longitudinella* förändringen av att ha diskmaskin i hushållet över åtta levnadsår, från mitten av 90-talet till sekelskiftet. Här visar oddskvoterna alltså förändringarna i förhållande till utgångsläget i varje grupp åtta år tidigare.

Modell B visar att förändringen efter 8 års åldrande är lika stor för både kvinnor och män ($OK=1,1$, dvs. 10 %; obs. inte procentenheter). Ökningen är densamma i alla fyra åldersintervallen, vilket innebär att vi har en fortsatt tillväxt i pensionsåldern, utöver den ökning som förlängningen av standarden från medelåldern för med sig. Vi har alltså även i hög ålder en nyrekrytering av andelen som har diskmaskin.

Bland samhällsklasserna är ökningen ungefär lika stor, *relativt sett*. Men i absoluta termer är ökningen störst bland tjänstemän, eftersom den är beräknad från ett dubbelt så högt utgångsvärde.

Modell C visar hur många procent av dem som i början av 90-talet *inte* hade diskmaskin, som hade skaffat diskmaskin 8 år senare (dvs. en standardökning). Nyanskaffning fanns hos ca 10 procent, något oftare bland de yngre, bland samboende, tjänstemän och företagare.

På samma sätt visar **modell D** hur många procent av dem som redan hade diskmaskin i början av 90-talet som 8 år senare inte längre hade någon (i början av 2000-talet). Här ser vi en longitudinell

effekt i form av att man i högre ålder oftare avstår från att ersätta uttjänta maskiner (hushållen består då i regel av bara 1-2 personer). Här kan även ändrade boendeförhållande (flyttning till äldreboende, sjukhem) bidra. Det gäller särskilt de äldsta (80-årsåldern: 36 procent av dem som hade diskmaskin i början av 90-talet).

Även bland ensamstående där diskmaskinen är mindre nyttig än i stora hushåll finns en stark minskning (ca 29 procent). Detsamma gäller arbetare (28 procent), där alltså färre ersätter en gammal diskmaskin.

Sammantaget bekräftas här alltså att tillgång till diskmaskin ökar med ökande ålder genom nyanskaffning. Även långt upp i pensionsåldern finns ett nettotillskott, utöver den ökning som uppstår genom att medelålderns utrustningsstandard förlängs in i pensionsåldern.

Tabell 9.4 Longitudinell multivariat analys av förändringar i tillgång till diskmaskin. Regressionsanalys. Oddskvoter (OK) resp. procenttal. Fyra modeller (se kapitel 1). 45-76 år (1990/1995). Antalet intervjuer är 15 190.

	Modell			
	OR	OR	% +	% -
Period				
1990-1995	1,0			
1998-2003	1,1	*		
Kön				
Man	1,0	1,1	*	10,3 22,2
Kvinna	1,0	1,1	*	10,1 22,6
Ålder				
45-54 år	1,0	1,1	*	18,5 12,7
55-64 år	0,6	*	1,1	* 13,6 17,3
65-69 år	0,3	*	1,0	7,4 29,1
70-76 år	0,2	*	1,1	5,6 35,8
Civilstånd				
Ensamstående	0,3	*	1,1	* 7,6 28,5
Gift/sambo	1,0		1,1	* 13,6 17,3
H-region				
Sthlm,Gbg,M-ö	1,0		1,1	* 11,3 20,5
Övr större städer	1,0		1,1	* 9,9 23,0
Övr Sverige	0,9		1,1	* 9,5 23,8
Klass				
Arbetare	1,0		1,2	* 7,7 28,4
Lägre tjm	1,5	*	1,1	9,3 24,3
M/högre tjm	2,0	*	1,1	* 13,2 17,8
Företagare	2,0	*	1,0	12,3 19,0
Jordbrukare	1,7	*	1,0	11,0 21,0

9.8 Mediakonsumtion: tillgång till daglig tidning

Statistikredovisningen av mediautrustning omfattar daglig tidning, video och dator (se översiktstabellen i slutet av detta kapitel). När det gäller mediautrustning har utvecklingen varit starkt skiftande.

I detta avsnitt granskar vi daglig tidning. Andelen som har *daglig tidning i sin bostad* (i regel genom prenumeration), har minskat kraftigt, särskilt under de senaste 20 åren (från 88 till 72 procent). På senare år har utbudet av gratis-tidningar ökat. Etermedierna och Internet har expanderat starkt under perioden. Kanal- och programutbudet har ökat kraftigt, medan pressen täcker allt färre hushåll kontinuerligt.

Nedgången varierar starkt med levnadsålder. Nedgången är störst bland de yngre (25 procentenheter i 20-44-årsåldrarna), och 5 procent i åldern 65-84 år. Under hela 25-årsperioden har den allt lägre återväxten av unga konsumenter varit ett huvudproblem för tidningsläsan-

det. En huvudförklaring bör vara sämre inkomstutveckling i ungdomsgenerationen. Även denna trend korresponderar väl med utvecklingen för övriga indikatorer på levnadsstandard.

I medelåldern och i pensionsålder finns samma nedåtgående trend, men där är den betydligt svagare. Här ligger det nära till hands att summera den olikartade utvecklingen i termer av allt färre nya konsumenter (färre antal nya abonnemang hos ungdomar, delvis beroende på minskande ekonomiska resurser), men samtidigt ökade ekonomiska möjligheter till bibehållande av ett äldre livsstilmönster (tidningsläsning) efter pensionsåldern.

Multivariat tvärsnittsanalys

I diagramserie 9.6 visas nu andelen som har *tillgång till daglig tidning*. Här kan vi nu följa upp hur andelen har ökat eller minskat i olika åldrar under de senaste 20 åren. Beräkningarna gäller även här upprepade tvärsnittjämförelser och sker med kontroll av kön, klass, familj och region via regressionsanalys.

Tillgång till daglig tidning är vanligare efter pensionsåldern (diagram 9.6.a). Minskningen av dagstidningar är starkast i lägre åldrar, men däremot finns även en mindre minskning i pensionsåldern. Nedgången är kontinuerlig, men har framför allt skett under första halvan av 90-talet.

Skillnaderna mellan kvinnor och män är små, vilket främst beror på att de flesta är sammanboende (diagram 9.6.b).

Klasskillnaderna är stora i lägre åldrar, men mindre i pensionsåldern (diagram 9.6.c). Minskningen är större bland arbetare än tjänstemän.

Bland yngre ensamstående är minskningen betydligt större än hos samboende (diagram 9.6.d).

Diagram 9.6.a

Tillgång till tidning efter period och ålder. Med kontroll för kön, klass, familjsituation och region. Procental. Källa: ULF 1980-2003

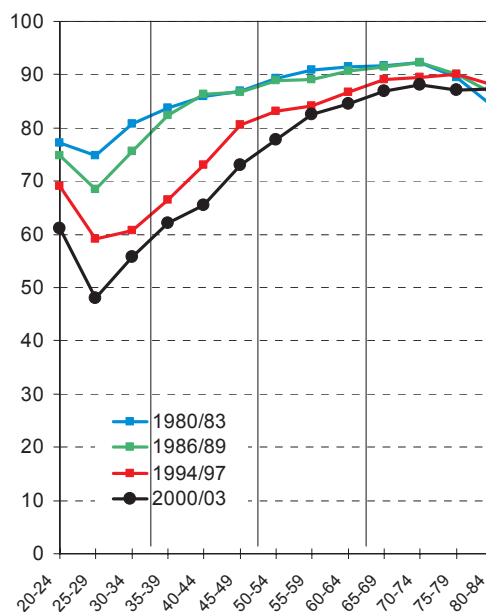


Diagram 9.6.b

Tillgång till tidning efter kön, period och ålder. Med kontroll för klass, familjsituation och region. Procental. Källa: ULF 1980-2003

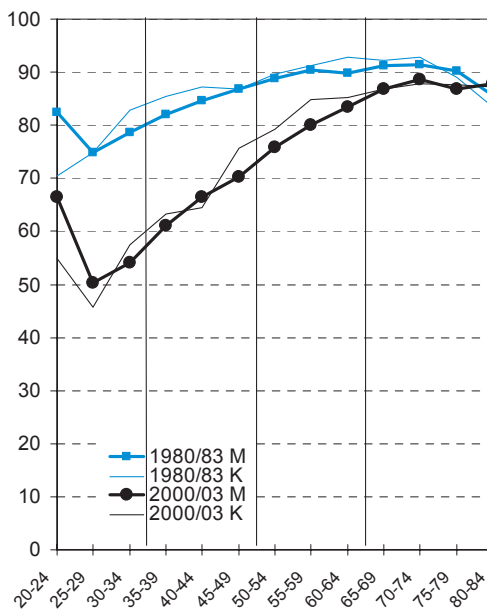


Diagram 9.6.c

Tillgång till tidning efter klass, period och ålder. Med kontroll för kön, familjesituation och region. Procenttal. Källa: ULF 1980-2003

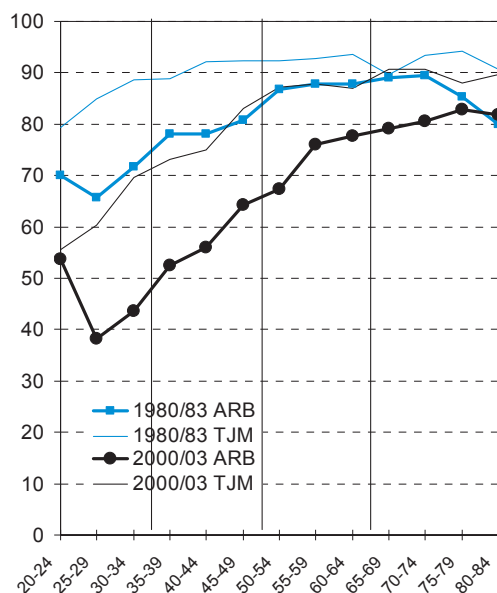
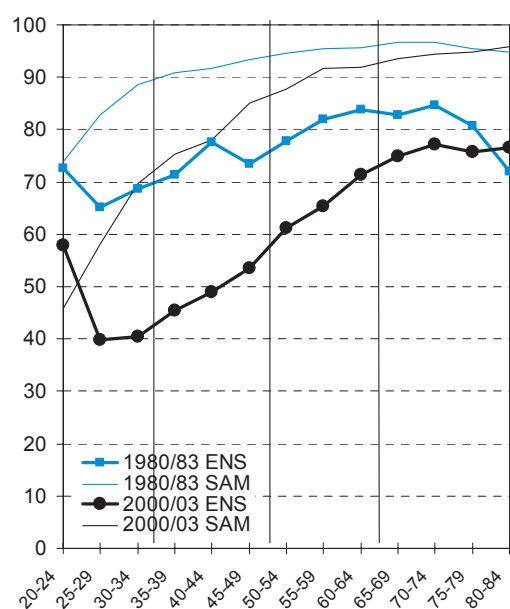


Diagram 9.6.d

Tillgång till tidning efter familjesituation, period och ålder. Med kontroll för kön, klass och region. Procenttal. Källa: ULF 1980-2003



Longitudinell analys

I tabell 9.5 redovisas en longitudinell analys, där vi studerar utvecklingen av daglig tidning i hushållen från perioden 1990/95 till 1998/2003, för ett stickprov

äldre som vi har intervjuat med 8 års mellanrum. I tvärsnittsanalyserna har vi sett att tillgången till daglig tidning har minskat avsevärt sedan början av 1980-talet. Tvärsnittsanalysen visade dock att nedgången inte primärt gäller de äldre. Här ska vi nu studera hur strömmarna av avgångar och nytillkommande ser ut.

Modell A repeterar som en inledning fördelningen och förändring av daglig tidning bland personer som var över 45 år 1990/95 (i tvärsnittsjämförelse). Odds-kvoterna visar att förekomsten är betydligt högre i högre åldrar. Från tvärsnittsanalyserna känner vi igen att ensamstående har en lägre andel tidningsläsare, liksom arbetare i förhållande till övriga samhällsklasser.

I **modell B** beräknar vi nu utvecklingen av daglig tidning *longitudinellt* genom att jämföra medelålders och äldre personer i början av 90-talet med samma personer 8 år senare. Oddskvoten OK är satt till 1,0 vid första intervjutillfället för varje delgrupp (referenspunkt). I samtliga redovisningsgrupper kan vi registrera en minskning av daglig tidning. Minskningen är något större bland de äldre (relativt sett), men denna minskning har skett från en högre utgångsnivå. Det betyder att de äldre trots detta fortfarande har en högre tidningstäckning än yngre och medelåldern.

Minskningen i daglig tidning är av samma storleksordning i olika samhällsklasser och familjetyper, relativt sett.

Modell C visar den procentuella förändringen (nyrekrytering) bland dem som enligt intervjun i början av 90-talet *inte* hade någon dagstidning (det var en relativt liten grupp), och som 8 år senare hade tidning. Detta gäller för ca 40 procent, mest yngre, samboende och tjänstemän.

Modell D visar att tidningsläsarna är relativt trogna: endast ca. en tiondel har övergett tidningarna under de senaste 8 åren, och det gäller även pensionärerna. Enligt tvärsnittsanalyserna faller avgångarna i huvudsak i yngre åldrar, som

inte är representerade i de longitudinella beräkningarna i tabell 9.5. Resultaten visar att vi även bland (de enskilda) pensionärerna har en viss (longitudinell) minskning av daglig tidning, och att den svaga minskningen i *tvärsnittsutvecklingen* är en kohorteffekt (den höga andelen med daglig tidning från 80-talet följer med in i pensionsåldern).

Tabell 9.5 Longitudinell multivariat analys av förändringar i tillgång till daglig tidning. Regressionsanalys. Oddskvoter (OK) resp. procenttal. Fyra modeller (se kapitel 1). 45-76 år (1990/1995). Antalet intervjuer är 15 190.

	Modell			
	OK	OK	% +	% -
Period				
1990-1995	1,0			
1998-2003	0,7	*		
Kön				
Man	0,8	*	0,7	* 41,1 12,4
Kvinna	1,0		0,6	* 40,6 12,6
Ålder				
45-54 år	1,0		0,8	* 47,4 9,9
55-64 år	1,4	*	1,0	54,9 7,5
65-69 år	1,2	*	0,4	* 34,5 15,7
70-76 år	1,1		0,3	* 28,2 20,1
Civilstånd				
Ensamstående	0,2	*	0,7	* 32,5 17,0
Gift/sambo	1,0		0,7	* 49,8 9,1
H-region				
Sthlm,Gbg,M-ö	0,5	*	0,6	* 31,4 17,7
Övr större städer	1,0		0,7	* 45,1 10,7
Övriga Sverige	1,1		0,7	* 46,7 10,1
Klass				
Arbetare	1,0		0,7	* 32,9 16,8
Lägre tjm	1,5	*	0,7	* 44,1 11,1
M/högre tjm	2,3	*	0,5	* 45,2 10,7
Företagare	2,1	*	0,9	44,7 10,9
Jordbrukare	1,9	*	0,5	* 50,1 8,9

9.9 Fritidsvanor : semesterresa

Det är för indikatorer som semesterresor (omedelbar spareffekt) som större förändringar av inkomststrukturen bör ge tydliga utslag i konsumtionen. En detaljgranskning av semesterresorna under 20-årsperioden visar att de varierar starkt mellan olika år, vilket speglar konjunkturvariationer, och i någon mån värdförhållanden. Den underliggande konjunkturreffekten komplicerar bilden av den långsiktiga konsumtionsutvecklingen och tillåter inte tolkning av mindre effekter. På några punkter är emellertid trenderna tydliga. Det gäller bl.a. just utvecklingen i olika åldrar.

Semesterresor är starkt åldersrelaterade. Yngre reser mer än äldre, och samboende reser mer än ensamstående. Översiktstabellen i slutet av detta kapitel visar att det åldersrelaterade konsumtionsmönstret har förändrats även i detta fall, och att resandet har förskjutits uppåt i åldrarna, och minskat bland de yngre under 90-talskrisen. Även för denna indikator har alltså utvecklingen gynnat de äldre, särskilt äldre pensionärer.

Multivariat trendanalys

I diagramserie 9.7 visas andelen som varit på semesterresa under de senaste 12 månaderna (minst en vecka), som jämförs mellan olika åldersgrupper (i femårsklasser) och mellan fyra perioder. Beräkningar sker även här med kontroll för kön, klass, familjetyp och region via regressionsanalys.

Diagram 9.7.a visar att semesterresorna trappas successivt ned med ökande ålder, men att förändringen går i olika riktning i olika generationer. Bland äldre pensionärer finns en markant ökning av resandet under 80-talet, sedan följer stagnation på 90-talet, med därefter en ny ökning fram till 2003. Bland de yngre under 50 ser vi däremot först en ökning under 80-talet, och sedan en påtaglig minskning under 90-talskrisen. Det illustrerar den allt sämre ekonomiska situationen bland de yngre, dels under 35 år,

men även bland de något äldre som har hemmavarande barn. Semesterresor är en utgiftspost som är ett primärt sparialternativ vid sysselsättningsproblem. Notera att semesterresandet i 20- och 30-årsåldern vid mitten av 90-talet hade minskat till en nivå som ligger runt 10 procentenheter under nivån 15 år tidigare i början av 80-talet.

Det har skett en omfördelning av semesterresandet från unga till pensionsåldern under de senaste 20 åren. Trenderna korresponderar med inkomstutvecklingen som visades i kapitel 5. Ungdomars inkomster har minskat, medan de äldres inkomster har ökat. Ökad inkomst och ökad hälsa är förutsättningar för ökad aktivitetsnivå i pensionsåldern, vilket bl.a. visar sig när det gäller semesterresor och föreningsdeltagande⁶.

I diagram 9.7.b visas semesterresandet bland kvinnor och män. Här ser vi att kvinnor reser oftare på semester jämfört med män. Det gäller i ökande omfattning i högre ålder, och i synnerhet bland de äldsta pensionärerna (75+). De äldsta kvinnorna bibehåller semestervanorna från medelåldern längre än de äldsta männen.

I samtliga åldrar reser tjänstemän oftare på semester, jämfört med tjänstemän, en konsekvens av inkomstskillnader. I samtliga åldrar ser vi en ökning av semesterresorna bland såväl arbetare och tjänstemän (diagram 9.7.c).

Semesterresorna har framför allt ökat hos de äldsta pensionärerna (75+), och det gäller för såväl samboende som ensamstående pensionärer (diagram 9.7.d).

Diagram 9.7.a

Semesterresa senaste året efter period och ålder. Med kontroll för kön, klass, familjesituation och region. Procenttal.

Källa: ULF 1980-2003

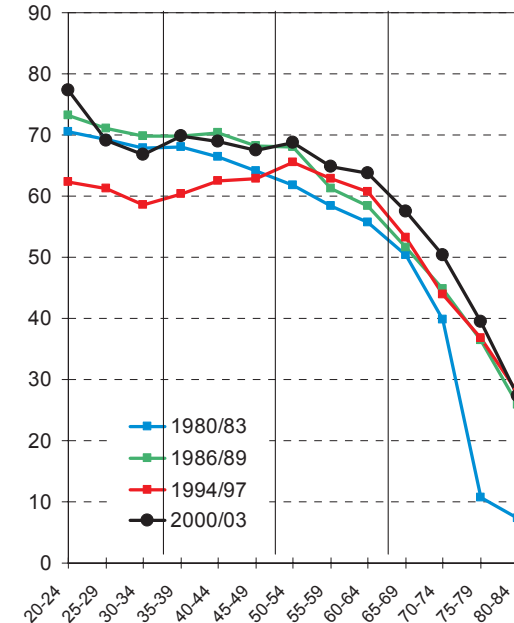
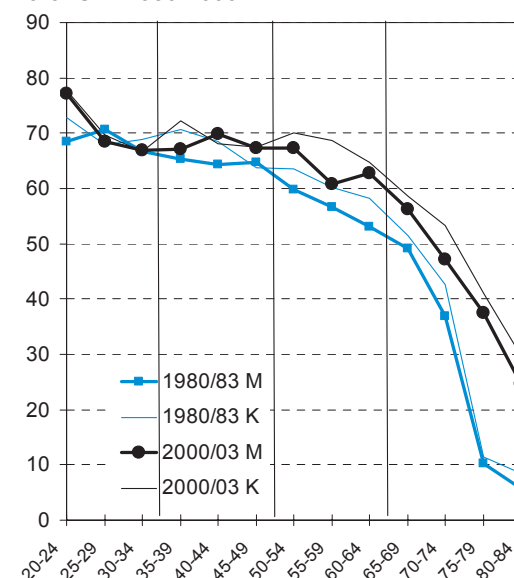


Diagram 9.7.b

Semesterresa senaste året, efter kön, period och ålder. Med kontroll för klass, familjesituation och region. Procenttal.

Källa: ULF 1980-2003



⁶ Se Rapport 98 i serien Levnadsförhållanden: Föreningslivet i Sverige. välfärd, socialt kapital, demokratiskola. SCB 2000.

Diagram 9.7.c

Semesterresa senaste året efter klass, period och ålder. Med kontroll för kön, familjesituation och region. Procenttal.

Källa: ULF 1980-2003

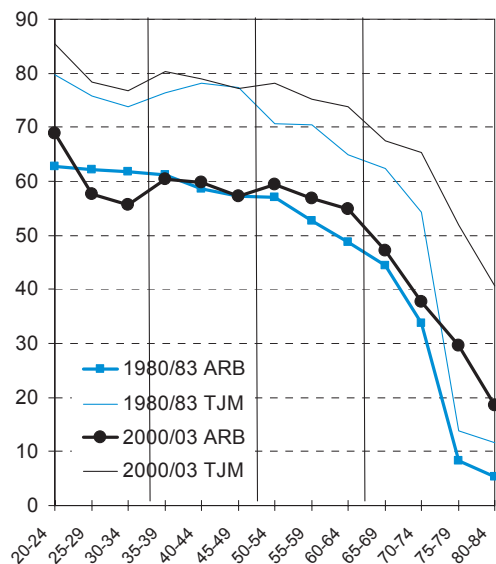
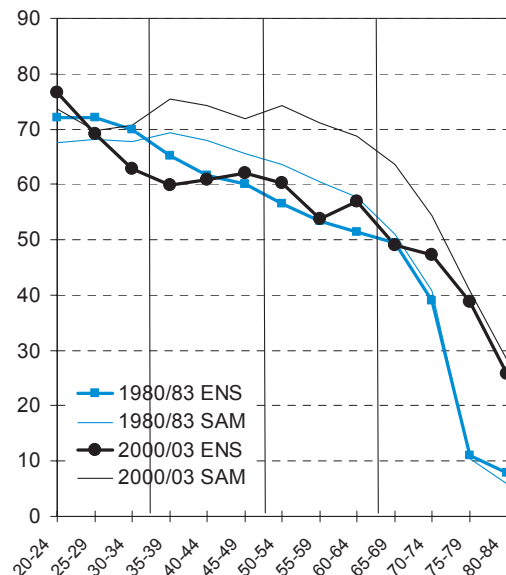


Diagram 9.7.d

Semesterresa senaste året efter familj, period och ålder. Med kontroll för kön, klass och region. Procenttal.

Källa: ULF 1980-2003



9.10 Sammanfattning

Detta kapitel behandlar äldres levnadsstandard ur två perspektiv, dels över tid (de senaste 20 åren), dels i jämförelse med den yngre befolkningen (20-55 år). Beräkningarna baseras på intervjudata som har samlats in inom ramen för SCB:s ULF-undersökningar under perioden 1980-2003. Kapitel 9 omfattar en bred uppsättning indikatorer relaterade till transporter, hushållsutrustning, fritid, media samt sammanfattande index. I kapitel 10 finns en analog analys av bostadsförhållanden.

Trendanalyser har genomförts dels via *tvärsnittsansats* (upprepade tvärsnitt av åldersgrupper under tjugoårsperioden), dels via *longitudinell ansats* (panel som åldrats 8 år).

I detta kapitel följer vi utvecklingen av levnadstandarden under 23 år, en lång period av i huvudsak ökande tillgångar och löpande utgifter i reala termer i hushållen. Innehållet i levnadsstandarden förändras emellertid ständigt, genom att nya nyttigheter tillkommer, faller i pris och så småningom ingår i de flesta hushållens vardagsliv. Det gäller (i tidsordning) t.ex. TV, diskmaskin, video, dator, Internet och mobiltelefon. Samtidigt förändras andra hushållsutgifter, inkomst- och varuskatter och avgifter.

Om man vill bestämma utvecklingen av levnadsstandarden över långa tidsintervall kan man antingen utgå från från ekonomiska resurser, dvs. inkomstutvecklingen (se kapitel 5-6), eller från konsumtionsutvecklingen, i detta kapitel vissa kapitalvaror, fasta tillgångar och vissa utgiftsposter. Det senare innebär att man följer diffusionsprocessen för en serie nyttigheter som var relativt vanliga redan på 70-talet under en tjugoårsperiod framåt i tiden. Metoden har ett problem: nya nyttigheter som tillkommer beaktas inte, trots att de kan innebära allt större utgifter (t.ex. mediautrustning/tjänster, omsorgstjänster). Trendanalysen kommer därmed att vara "konservativ": den speglar ett konsumtions-

mönster som blir allt mindre representativt. Det kan få viss betydelse för just generationsjämförelser, eftersom innovationer traditionellt först tas upp av yngre konsumenter. Å andra sidan korresponderar våra beräkningar väl med inkomstutvecklingen för olika generationer (se kapitel 5-6). Inkomster och konsumtion är olika sidor av samma mynt.

Vårt sammanfattande *index över levnadsstandard* visar en markant standardökning för äldre (55+) och för pensionärer (65+) sedan början av 80-talet (diagram 9.1). Levnadsstandarden från de yrkesaktiva åren har successivt förlängts in i pensionsåldern. Samtidigt fick vi en stagnation eller t.o.m. standardsänkning bland yngre under 40 år (ungdomar; unga barnfamiljer).

Generationsskillnaderna ifråga om levnadsstandard har alltså förändrats till förmån för pensionärerna. Det hänger samman med två processer: dels *ökade pensionsrättigheter* (grundad i ökad systerätt; substitution av äldre pensionärer med låg ATP med yngre pensionärer med full ATP), dels *stagnerande och minskande arbetsinkomster bland yngre under början av 90-talet* (förlängd ungdomsutbildning; ökad ungdomsarbetslöshet på en krympande arbetsmarknad; allt senare, lägre och osäkrare inkomster).

SCB:s ULF-undersökningar ger alltså en positiv bild av pensionärernas standardutveckling ur ett *tvärsnittsperspektiv*, när äldre (55+) i början av 80-talet jämförs med äldre i samma ålder i början av 2000-talet. Om vi däremot följer enskilda äldre *longitudinellt* från arbetsför ålder in i pensionsåldern blir bilden annorlunda. Pensionering innebär normalt en kraftig inkomstsänkning, och ofta ytterligare en standardsänkning när partner avlider (samboendets stordriftsfördelar faller bort). *Longitudinella* analyser visar att levnadsstandarden faller med ökad levnadsålder efter 60-årsåldern⁷.

Förändringarna är särskilt starka när de gäller andelen äldre med *låg levnadsstandard*, och denna effekt är starkast hos de äldsta, där andelen har mer än halverats (diagram 9.2). Även här ser vi en negativ utveckling för de yngre under 40 år.

Analogt ser vi att *hög standard* har förskjutits uppåt i åldrarna (diagram 9.3), analogt med motsvarande beräkningar för inkomststandard och "välbeställda" i kapitel 5. Pensionärernas situation påverkades inte av 90-talskrisen. Mellan 30 och 45 år fanns däremot en ökning på 80-talet, men därefter följde en minskning under 90-talet; som sedan följdes av en viss återhämtning.

Pensionärernas standardutveckling illustreras i den detaljerade analysen av enskilda nyttigheter. Ökade pensioner, ökad fysisk rörlighet, ökade fritidsaktiviteter leder till en förlängning av livsstilen i medelåldern in i pensionsåldern. Det framgår bl.a. av att *tillgången till bil* har ökat markant bland äldre, men minskat bland yngre under 40 år (diagram 9.4). I åldern 75-84 år har nästan 60 procent tillgång till bil (ökning med 35 procentenheter sedan 1980).

Tillgången till en *daglig tidning* har förändrats kraftigt (diagram 9.6). Det finns en stark minskning bland yngre, men små och inga förändringar bland de äldre. Äldre bibehåller även här sin livsstil från medelåldern, medan yngre vänder sig mot andra medier (inkl. gratistidningar).

Äldres livsstil följer även i andra avseenden alltmer livsstilen i medelåldern, som förlängs in i pensionsåldern. Det gäller t.ex. fritidsaktiviteter, *semesterresor* (se diagram 9.7) och hushållsmaskiner.

⁷ I kapitel 7 finns en analys av det gamla och nya pensionssystemets reala utveckling.

INFORMATION TILL TABELLERNÄ PÅ FÖLJANDE SIDOR:**1) Har tillgång till fritidshus**

Definition: Äger, brukar hyra eller har på annat sätt tillgång till fritidsstuga eller annan fritidsbostad, där man kan vara någon eller några veckor på semestern om man vill.

"Nulägesbeskrivning": År 2002-2004.

Trend: Följande år ingår: 1980-1981; 1984-2004.

Differens (då åldersklassen 85+ ingår): Jämförelse mellan perioden 1988-1989 och 2002-2004.

2) Semesterresa senaste året

Definition: Har under de senaste 12 månaderna på sin fritid gjort någon resa i Sverige eller utomlands som varat minst en vecka. Här ingår även sådant som campingsemester, varit ute i fritidsbåt eller besökt släkt och vänner.

"Nulägesbeskrivning": År 2002-2004.

Trend: Följande år ingår: 1980-2004.

Differens (då åldersklassen 85+ ingår): Jämförelse mellan perioden 1988-1989 och 2002-2004.

3) Har tillgång till bil

"Nulägesbeskrivning": År 2002-2004.

Trend: Följande år ingår: 1980-2004.

Differens (då åldersklassen 85+ ingår): Jämförelse mellan perioden 1988-1989 och 2002-2004.

4) Har tillgång till båt eller husvagn

"Nulägesbeskrivning": År 2002-2004.

Trend: Följande år ingår: 1980-1983; 1986-1998; 2002-2004.

Differens (då åldersklassen 85+ ingår): Jämförelse mellan perioden 1988-1989 och 2002-2004.

5) Har tillgång till daglig tidning

Definition: Gäller även kvällstidning eller varannandagstidning

"Nulägesbeskrivning": År 2002-2004.

Trend: Följande år ingår: 1980-2004.

Differens (då åldersklassen 85+ ingår): Jämförelse mellan perioden 1988-1989 och 2002-2004.

6) Har tillgång till video

"Nulägesbeskrivning": År 2002-2004.

Trend: Följande år ingår: 1982-2004.

Differens (då åldersklassen 85+ ingår): Jämförelse mellan perioden 1988-1989 och 2002-2004.

7) Har tillgång till tvättmaskin

Definition: Har tillgång till tvättmaskin i bostaden, ej enbart i gemensam tvättstuga

"Nulägesbeskrivning": År 2002-2004.

Trend: Följande år ingår: 1980-1987; 1990-2004.

8) Har tillgång till diskmaskin

"Nulägesbeskrivning": År 2002-2004.

Trend: Följande år ingår: 1980-2004.

Differens (då åldersklassen 85+ ingår): Jämförelse mellan perioden 1988-1989 och 2002-2004.

9) Antal i befolkningen: I denna kolumn redovisas befolkningsgenomsnittet inom resp. grupp för åren 2002-2004.

10) Antal intervjuer: I denna kolumn redovisas det totala antalet intervjuer under perioden 2002-2004 .

ÖVERSIKTSTABELL 1: MATERIELL STANDARD

"Nuläget" i procent, och utvecklingen, i procentenheter, sedan början av 1980-talet.

Jämförelseår för respektive indikator anges i fotnoter.

		Har tillgång till fritidshus ¹			Semesterresa senaste året ²		Har tillgång till bil ³		Har tillgång till båt eller husvagn ⁴	
1	Samtliga	20-84 år	46,1	+4,7 *	63,0	+4,0	81,5	+6,7 *	23,8	+2,0
2	Kvinnor	20-84 år	45,4	+3,5 *	63,3	+3,7	77,6	+8,4 *	20,8	+1,0
3	Män	20-84 år	46,8	+6,0 *	62,7	+4,3	85,5	+4,8 *	26,8	+3,1
4	Samtliga	20-64 år	48,5	+4,5 *	68,0	+3,9	84,1	-0,1	25,5	+1,6
5	Kvinnor	20-64 år	48,4	+3,1 *	69,4	+4,4	82,6	+1,1	23,2	+1,1
6	Män	20-64 år	48,6	+5,9 *	66,6	+3,3	85,6	-1,3	27,8	+2,0
7	Samtliga	65-84 år	36,9	+6,6 *	43,4	+5,8 *	71,5	+30,8 *	16,9	+6,7 *
8	Kvinnor	65-84 år	35,1	+6,5 *	41,8	+3,2	60,4	+31,0 *	12,3	+4,4 *
9	Män	65-84 år	39,2	+6,8 *	45,4	+9,2 *	85,2	+30,4 *	22,4	+9,7 *
10	Samtliga	55+ år	39,5	+3,6	50,0	+6,6	74,8	+21,2	20,4	+5,8
11	Kvinnor	55+ år	37,6	+3,7	48,7	+4,1	65,1	+21,5	16,1	+3,7
12	Män	55+ år	41,7	+3,6	51,5	+9,5	86,0	+20,5	25,3	+8,4
13	Samtliga	55+ m. pension	41,6	..	54,6	..	82,7	..	23,4	..
14	Kvinnor	55+ m. pension	39,4	..	55,3	..	77,2	..	19,1	..
15	Män	55+ m. pension	44,1	..	53,7	..	88,8	..	28,3	..
ÅLDER										
16	Samtliga	20-29 år	49,5	+8,2 *	69,0	-0,3	67,7	-13,1 *	20,1	-1,5
17		30-44 år	50,2	+4,1 *	69,4	+0,1	88,0	-2,2	26,5	-1,4
18		45-54 år	46,8	+2,3	68,1	+6,7 *	88,7	+1,4 *	26,7	+1,2
19		55-64 år	46,6	+3,4	64,6	+12,9 *	88,7	+13,6 *	28,0	+9,6 *
20		65-74 år	41,2	+8,4 *	53,5	+12,5 *	83,1	+32,4 *	23,0	+12,9 *
21		75-84 år	31,6	+8,9 *	30,6	+2,9 *	56,8	+35,6 *	9,0	+3,3 *
22		85+ år	18,3	-1,2	14,9	-2,5	23,2	+9,3	2,4	-0,3
KÖN OCH ÅLDER										
23	Kvinnor	20-29 år	50,2	+7,6 *	71,0	+1,0	65,8	-12,0 *	16,5	-1,7
24		30-44 år	50,1	+0,5	70,3	-0,7	87,5	-1,8	24,9	-2,9
25		45-54 år	46,1	+1,3	68,4	+8,0 *	87,0	+1,8	24,7	+1,9
26		55-64 år	46,5	+4,9 *	67,7	+13,6 *	85,6	+16,1 *	25,1	+8,9 *
27		65-74 år	39,3	+8,9 *	53,2	+10,2 *	76,0	+37,6 *	18,5	+10,3 *
28		75-84 år	30,2	+8,2 *	28,7	-1,5	42,5	+29,3 *	5,1	+2,5 *
29		85+ år	17,1	-4,6	13,1	-8,9	12,3	+0,4	1,2	-0,4
30	Män	20-29 år	48,9	+8,7 *	67,1	-1,4	69,5	-14,2 *	23,5	-1,4
31		30-44 år	50,3	+7,7 *	68,5	+0,7	88,4	-2,6	27,9	+0,1
32		45-54 år	47,6	+3,3	67,9	+5,3	90,3	+1,0	28,9	+0,5
33		55-64 år	46,6	+1,9	61,7	+12,4 *	91,6	+10,7 *	30,7	+9,9 *
34		65-74 år	43,2	+7,8 *	53,8	+15,2 *	91,1	+26,0 *	27,9	+15,8 *
35		75-84 år	33,4	+9,8 *	33,3	+9,3 *	76,7	+43,9 *	14,4	+4,1 *
36		85+ år	20,8	+6,5	18,7	+10,8	46,8	+28,9	4,9	-0,4

* anger att förändringen är "statistiskt säker" (signifikant)

	Har tillgång till daglig tidning ⁵		Har tillgång till video ⁶		Har tillgång till tvättmaskin ⁷		Har tillgång till diskmaskin ⁸		Antal i befolkningen (1000-tal) ⁹	Antal intervjuer 2002-2004 ¹⁰
1	72,3	-15,9 *	84,9	+83,5 *	71,0	-32,1 *	55,7	+29,1 *	6 546	16 522
2	73,3	-15,3 *	82,7	+82,4 *	70,6	-32,9 *	55,3	+29,4 *	3 297	8 497
3	71,4	-16,6 *	87,1	+84,5 *	71,5	-31,3 *	56,2	+28,8 *	3 249	8 025
4	68,5	-18,5 *	91,0	+86,9 *	70,7	-33,9 *	59,7	+27,4 *	5 210	12 554
5	69,7	-18,0 *	90,8	+88,1 *	71,5	-33,5 *	60,7	+28,3 *	2 561	6 337
6	67,4	-19,0 *	91,3	+85,8 *	69,9	-34,3 *	58,9	+26,5 *	2 648	6 217
7	87,5	-4,7 *	60,5	+68,2 *	72,5	-25,2 *	39,7	+34,0 *	1 337	3 968
8	86,0	-5,0 *	54,0	+60,5 *	67,3	-30,7 *	36,1	+31,1 *	736	2 160
9	89,3	-4,5 *	68,5	+77,6 *	78,9	-18,2 *	44,2	+37,4 *	601	1 808
10	85,7	-6,4	68,9	+78,8	74,3	-24,2	47,4	+37,1	2 692	7 545
11	85,1	-6,7	63,0	+73,2	70,1	-29,4	43,2	+34,3	1 439	4 084
12	86,4	-6,1	75,5	+85,2	79,0	..	52,2	+40,4	1 253	3 461
13	86,3	..	77,4	..	76,2	..	49,0	..	1 032	2 871
14	85,9	..	74,8	..	72,8	..	47,4	..	544	1 507
15	86,8	..	80,3	..	80,0	..	50,7	..	488	1 364
ÅLDER										
16	48,2	-26,0 *	89,6	+82,7 *	44,8	-65,6 *	37,8	+16,8 *	1 074	2 581
17	66,1	-25,2 *	94,3	+84,7 *	74,4	-31,0 *	67,0	+20,3 *	1 808	4 369
18	75,6	-15,0 *	91,4	+88,3 *	79,6	-21,9 *	66,8	+32,3 *	1 191	2 863
19	84,3	-7,9 *	86,8	+96,3 *	79,8	-20,9 *	61,5	+43,3 *	1 136	2 741
20	88,5	-4,9 *	74,6	+83,6 *	77,7	-23,5 *	48,2	+40,4 *	748	2 195
21	86,1	-4,7 *	42,0	+46,0 *	65,8	-26,7 *	28,5	+25,3 *	588	1 773
22	81,7	-6,4	17,4	+16,4	52,1	..	15,1	+7,0	219	836
KÖN OCH ÅLDER										
23	47,9	-25,5 *	88,2	+82,6 *	44,7	-65,3 *	38,1	+17,5 *	520	1 282
24	67,1	-25,2 *	94,7	+86,2 *	77,8	-27,8 *	69,9	+20,8 *	886	2 202
25	78,0	-13,2 *	91,8	+89,5 *	78,6	-23,1 *	67,6	+35,6 *	602	1 489
26	85,4	-8,2 *	86,2	+97,2 *	78,8	-24,4 *	59,5	+41,9 *	553	1 364
27	87,9	-5,0 *	70,3	+78,2 *	72,8	-28,4 *	45,7	+39,2 *	393	1 134
28	83,8	-4,9 *	34,6	+36,9 *	60,9	-33,2 *	24,7	+21,1 *	343	1 026
29	78,4	-10,2	12,5	+11,5	47,5	..	12,2	+6,6	150	560
30	48,4	-26,6 *	91,0	+82,8 *	44,9	-65,9 *	37,6	+16,1 *	554	1 299
31	65,1	-25,2 *	94,0	+83,2 *	71,2	-34,0 *	64,2	+19,7 *	922	2 167
32	73,2	-16,7 *	91,0	+87,0 *	80,6	-20,8 *	66,0	+28,8 *	588	1 374
33	83,3	-7,6 *	87,4	+95,2 *	80,8	-17,4 *	63,4	+44,6 *	584	1 377
34	89,2	-4,9 *	79,2	+89,7 *	83,1	-18,0 *	51,0	+41,8 *	355	1 061
35	89,4	-4,5 *	52,4	+58,5 *	72,7	-17,4 *	33,9	+31,3 *	246	747
36	88,8	+0,3	27,8	+26,7	61,8	..	21,2	+8,3	69	276

ÖVERSIKTSTABELL 1: MATERIELL STANDARD

"Nuläget" i procent, och utvecklingen, i procentenheter, sedan början av 1980-talet.

Jämförelseår för respektive indikator anges i fotnoter.

			Har tillgång till fritidshus ¹		Semesterresa senaste året ²		Har tillgång till bil ³		Har tillgång till båt eller husvagn ⁴	
FAMILJEFÖRHÅLLANDEN										
Ensamstående										
37	Kvinnor	30-54 år	37,5	+0,6	61,1	-6,9 *	61,4	+8,0 *	7,2	+0,2
38		55-64 år	38,7	+5,1	60,1	+6,8	58,4	+26,3 *	6,3	+2,0
39		65-74 år	32,1	+7,4 *	46,5	-0,4	48,4	+36,5 *	3,2	+0,4
40		75-84 år	24,3	+5,2 *	27,7	-3,9	22,8	+15,3 *	2,0	+0,8
41		85+ år	17,0	-4,6	13,6	-7,0	7,7	-2,1	1,1	-0,3
42		55-84 år	30,9	+4,6 *	42,9	-2,4	40,9	+25,1 *	3,6	+0,2
43	Samtliga kvinnor	20-84 år	36,8	+2,9 *	55,5	-3,1	49,1	+16,0 *	6,8	-0,4
44	Män	30-54 år	38,6	+5,3 *	60,3	+0,0	74,4	+5,3	20,8	+3,1
45		55-64 år	35,6	+2,3	46,1	+6,4	72,0	+19,8 *	21,5	+8,8 *
46		65-74 år	28,3	+2,6	41,6	+16,1 *	71,7	+31,4 *	19,4	+10,6 *
47		75-84 år	24,5	+11,5 *	25,0	+3,9	56,5	+31,4 *	11,1	+2,2
48		85+ år	19,2	+8,4	17,1	+7,3	35,6	+21,6	5,5	-0,1
49		55-84 år	30,5	+3,5	39,0	+6,3	67,5	+27,1 *	18,0	+6,5 *
50	Samtliga män	20-84 år	38,7	+5,0 *	56,2	+1,0	69,4	+6,1 *	20,6	+1,4
51	Båda könen	30-54 år	38,1	+3,1	60,6	-3,3	68,3	+6,8 *	14,4	+1,7
52		55-64 år	37,3	+3,8	53,9	+6,4 *	64,4	+23,6 *	13,0	+5,1 *
53		65-74 år	30,8	+5,8 *	44,8	+4,8	56,4	+35,6 *	8,8	+4,0 *
54		75-84 år	24,3	+6,7 *	26,9	-2,1	31,9	+19,7 *	4,5	+1,4 *
55		85+ år	17,4	-1,5	14,4	-3,5	13,7	+3,0	2,0	-0,3
56		55-84 år	30,8	+4,2 *	41,5	+0,5	50,2	+26,1 *	8,7	+2,2 *
57	Samtliga	20-84 år	37,7	+3,9 *	55,8	-1,1	58,8	+11,7 *	13,4	+0,2
Sammanboende										
58	Kvinnor	30-54 år	52,0	+1,6	72,2	+5,5	95,6	-0,1	30,5	+0,5
59		55-64 år	49,8	+5,2 *	70,9	+16,5 *	97,3	+12,9 *	33,1	+12,3 *
60		65-74 år	44,0	+8,6	57,5	+17,9 *	93,8	+31,6 *	28,4	+15,4 *
61		75-84 år	41,5	+12,2 *	30,6	+4,5	79,7	+47,7 *	11,1	+4,2 *
62		85+ år	18,9	..	7,2	..	64,0	..	2,7	..
63		55-84 år	46,6	+6,3 *	60,2	+13,3 *	93,4	+22,4 *	28,1	+10,2 *
64	Samtliga kvinnor	20-84 år	50,1	+4,7 *	67,4	+7,3 *	93,1	+6,0 *	28,3	+3,6
65	Män	30-54 år	53,2	+7,7 *	71,3	+4,0	94,8	-1,0	31,2	+0,7
66		55-64 år	49,9	+1,9	66,3	+14,2 *	97,3	+8,2 *	33,4	+10,4 *
67		65-74 år	47,5	+8,9 *	57,3	+14,6 *	96,8	+23,2 *	30,4	+17,4 *
68		75-84 år	38,0	+9,0 *	37,5	+12,0 *	86,9	+48,8 *	16,1	+5,0 *
69		85+ år	22,6	..	20,6	..	60,0	..	4,3	..
70		55-84 år	47,0	+4,7 *	58,2	+12,1 *	95,2	+19,4 *	29,3	+10,6 *
71	Samtliga män	20-84 år	50,8	+7,1 *	65,8	+6,2 *	93,3	+5,4 *	29,8	+4,3
72	Båda könen	30-54 år	52,6	+4,6 *	71,8	+4,8	95,2	-0,6	30,8	+0,6
73		55-64 år	49,8	+3,5	68,4	+15,2 *	97,3	+10,5 *	33,3	+11,3 *
74		65-74 år	45,9	+8,7 *	57,4	+16,1 *	95,4	+26,9 *	29,5	+16,4 *
75		75-84 år	39,4	+10,2 *	34,6	+8,9 *	83,9	+48,1 *	14,0	+4,5 *
76		85+ år	21,6	+1,4	16,9	+2,2	61,1	+36,0	3,8	-1,0
77		55-84 år	46,8	+5,4 *	59,1	+12,7 *	94,4	+20,8 *	28,8	+10,4 *

* anger att förändringen är "statistiskt säker" (signifikant)

	Har tillgång till daglig tidning ⁵			Har tillgång till video ⁶			Har tillgång till tvättmaskin ⁷			Har tillgång till diskmaskin ⁸			Antal i befolkningen (1000-tal) ⁹	Antal intervjuer 2002-2004 ¹⁰
FAMILJEFÖRHÅLLANDEN														
Ensamstående														
37	48,4	-28,2	*	82,6	+85,6	*	51,7	-58,7	*	36,1	+21,4	*	361	869
38	67,2	-17,9	*	72,7	+79,9	*	56,1	-52,1	*	33,9	+25,7	*	166	387
39	77,9	-11,3	*	56,2	+58,3	*	57,4	-44,9	*	25,6	+22,7	*	154	449
40	78,8	-8,2	*	25,1	+26,3	*	52,9	-41,1	*	18,4	+15,9	*	224	674
41	77,7	-9,6		11,2	+10,6		45,5	..		10,6	+4,2		138	508
42	74,9	-12,2	*	48,9	+53,2	*	55,2	-45,0	*	25,3	+21,5	*	544	1 510
43	59,5	-20,1	*	66,2	+71,5	*	49,4	-55,6	*	29,0	+20,8	*	1 158	3 001
44	44,0	-30,4	*	81,8	+76,1	*	47,1	-56,5	*	30,6	+19,5	*	416	936
45	65,4	-14,1	*	68,7	+74,2	*	58,0	-32,6	*	29,5	+25,7	*	132	292
46	71,3	-11,3	*	56,2	+63,5	*	67,7	-29,3	*	21,8	+19,3	*	81	232
47	79,5	-10,2	*	37,9	+39,7	*	62,5	-18,1		22,8	+20,5	*	83	258
48	82,1	+0,2		26,1	+27,8		56,1	..		17,0	+13,0		38	136
49	70,7	-12,4	*	57,2	+62,7	*	61,9	-27,6	*	25,6	+22,3	*	295	782
50	52,3	-25,1	*	77,4	+75,0	*	49,7	-52,2	*	30,6	+17,5	*	1 059	2 537
51	46,0	-29,4	*	82,2	+80,5	*	49,2	-57,6	*	33,2	+20,3	*	777	1 805
52	66,4	-16,4	*	71,0	+77,4	*	56,9	-43,6	*	32,0	+25,7	*	297	679
53	75,7	-11,4	*	56,2	+60,1	*	60,9	-39,7	*	24,3	+21,5	*	235	681
54	78,9	-8,7	*	28,3	+29,8	*	55,3	-35,1	*	19,5	+17,0	*	307	932
55	78,6	-7,2		14,2	+14,0		47,6	..		11,9	+6,1		175	644
56	73,4	-12,3	*	51,8	+56,6	*	57,5	-39,1	*	25,4	+21,8	*	840	2 292
57	56,0	-22,6	*	71,6	+73,3	*	49,5	-54,0	*	29,8	+19,3	*	2 217	5 538
Sammanboende														
58	78,8	-16,1	*	97,0	+88,6	*	86,5	-15,6	*	79,5	+29,8	*	1 127	2 822
59	93,2	-3,9	*	91,9	+104,5	*	88,5	-13,0	*	70,4	+48,9	*	387	977
60	94,3	-2,2		79,4	+91,5	*	82,6	-17,9	*	58,6	+49,0	*	238	685
61	92,9	-1,2		51,6	+56,6	*	75,3	-20,2	*	36,0	+29,3	*	119	352
62	84,3	..		24,6	..		65,4	..		26,7	..		12	52
63	93,5	-3,0	*	81,5	+92,7	*	84,5	-16,0	*	61,1	+45,5	*	744	2 014
64	80,7	-12,3	*	91,5	+88,5	*	81,9	-20,6	*	69,3	+34,8	*	2 139	5 496
65	77,4	-15,7	*	97,0	+88,4	*	85,3	-17,5	*	77,9	+28,5	*	1 094	2 605
66	88,4	-5,7	*	92,8	+101,0	*	87,4	-13,1	*	73,2	+49,9	*	452	1 085
67	94,3	-3,3	*	85,9	+97,4	*	87,5	-15,1	*	59,5	+48,2	*	274	829
68	93,8	-2,4	*	58,9	+67,5	*	77,2	-18,4	*	38,9	+36,1	*	163	489
69	94,8	..		29,3	..		67,0	..		24,9	..		32	140
70	91,2	-4,4	*	84,5	+94,5	*	85,5	-14,9	*	62,7	+47,2	*	889	2 403
71	80,5	-11,6	*	91,7	+89,4	*	81,9	-20,6	*	68,3	+35,5	*	2 191	5 488
72	78,1	-15,9	*	97,0	+88,5	*	85,9	-16,5	*	78,7	+29,2	*	2 222	5 427
73	90,6	-4,9	*	92,4	+102,8	*	87,9	-13,1	*	71,9	+49,5	*	839	2 062
74	94,3	-2,8	*	82,9	+94,6	*	85,2	-16,4	*	59,0	+48,5	*	513	1 514
75	93,4	-2,1	*	55,8	+63,0	*	76,4	-19,3	*	37,7	+33,2	*	281	841
76	91,9	-5,7		28,0	+22,3		66,5	..		25,4	+8,5		44	192
77	92,3	-3,8	*	83,1	+93,7	*	85,1	-15,4	*	62,0	+46,5	*	1 633	4 417
78	80,6	-12,0	*	91,6	+89,0	*	81,9	-20,6	*	68,8	+35,2	*	4 329	10 984

ÖVERSIKTSTABELL 1: MATERIELL STANDARD**"Nuläget" i procent, och utvecklingen, i procentenheter, sedan början av 1980-talet.****Jämförelseår för respektive indikator anges i fotnoter.**

			Har tillgång till fritidshus ¹		Semesterresa senaste året ²		Har tillgång till bil ³		Har tillgång till båt eller husvagn ⁴	
SOCIOEKONOMISK GRUPP										
Arbetare										
79	Kvinnor	30-54 år	36,6	-2,7	57,9	-3,0	85,7	-1,3	21,7	-2,4
80		55-64 år	36,3	-1,0	58,7	+7,4	83,2	+18,2	21,8	+7,4
81		65-74 år	30,0	+1,7	45,0	+2,7	70,5	+34,4	17,7	+9,5
82		75-84 år	26,2	+3,8	21,3	-5,4	36,7	+25,0	5,4	+3,3
83		85+ år	13,1	-9,2	8,1	-8,4	11,7	-3,3	0,9	-1,6
84		55-84 år	31,1	-1,3	42,5	-1,4	64,5	+21,1	15,3	+3,7
85	Samtliga kvinnor	20-84 år	35,0	-1,2	52,1	-2,8	74,2	+7,6	18,4	+0,5
86	Män	30-54 år	39,4	+2,4	57,3	-2,0	87,5	+0,5	26,0	+1,9
87		55-64 år	36,9	-0,8	52,6	+9,0	88,8	+14,9	28,6	+13,4
88		65-74 år	35,1	+0,4	44,1	+8,1	89,5	+35,4	27,9	+16,6
89		75-84 år	28,5	+8,5	24,3	+5,8	73,5	+51,0	15,6	+6,3
90		85+ år	16,3	+1,6	12,5	+7,1	36,4	+29,6	4,5	+0,4
91		55-84 år	34,4	+0,4	43,3	+5,5	85,4	+28,9	25,3	+11,6
92	Samtliga män	20-84 år	38,2	+2,4	52,8	-0,3	84,9	+9,3	25,8	+5,3
93	Båda könen	30-54 år	38,1	-0,1	57,6	-2,6	86,7	-0,3	23,9	-0,2
94		55-64 år	36,6	-0,9	55,6	+7,9	86,0	+16,9	25,2	+10,5
95		65-74 år	32,3	+1,1	44,6	+5,1	79,0	+34,9	22,3	+12,7
96		75-84 år	27,1	+5,4	22,5	-0,6	50,7	+33,7	9,3	+4,3
97		85+ år	13,9	-5,7	9,3	-3,2	18,2	+6,3	1,9	-0,9
98		55-84 år	32,6	-0,6	42,9	+1,7	74,0	+24,4	19,9	+7,2
99	Samtliga	20-84 år	36,6	+0,6	52,5	-1,5	79,6	+8,5	22,1	+2,9
Lägre tjänstemän										
100	Kvinnor	30-54 år	51,7	-5,6	71,4	-3,8	87,1	+0,6	27,0	+1,4
101		55-64 år	46,4	-12,1	68,3	+0,1	85,1	+12,6	25,1	+5,8
102		65-74 år	44,6	+6,0	57,0	+1,4	78,9	+31,0	20,0	+10,2
103		75-84 år	34,7	..	36,4	..	41,2	..	3,4	..
104		85+ år	20,5	..	14,7	..	17,6	..	1,3	..
105		55-84 år	42,8	-6,3	56,3	-7,7	71,7	+15,5	17,9	+1,6
106	Samtliga kvinnor	20-84 år	47,6	-4,2	64,0	-7,2	78,6	+1,7	22,2	+0,4
107	Män	30-54 år	52,8	+10,0	72,3	+2,1	90,3	-0,4	31,9	+4,4
108		55-64 år	49,8	-7,4	57,7	-1,9	90,4	+3,3	31,8	+5,2
109		65-74 år	50,6	..	51,1	..	91,2	..	24,5	..
110		75-84 år	27,6	..	35,8	..	77,9	..	10,7	..
111		55-84 år	44,8	-6,0	50,3	-4,0	87,7	+9,7	24,5	+2,3
112	Samtliga män	20-84 år	50,6	+4,0	62,2	-2,4	86,5	+1,8	27,3	+1,8
113	Båda könen	30-54 år	52,1	-0,9	71,7	-2,1	88,3	+0,5	28,8	+2,8
114		55-64 år	47,5	-10,3	64,8	+0,2	86,8	+8,8	27,3	+5,2
115		65-74 år	46,4	+2,2	55,2	+4,5	82,6	+23,9	21,3	+10,4
116		75-84 år	32,6	..	36,2	..	52,1	..	5,6	..
117		85+ år	22,5	..	19,9	..	31,8	..	1,8	..
118		55-84 år	43,4	-6,1	54,4	-5,7	76,7	+12,0	19,9	+1,3
119	Samtliga	20-84 år	48,7	-1,5	63,4	-5,7	81,4	+2,0	24,0	+1,1

* anger att förändringen är "statistiskt säker" (signifikant)

	Har tillgång till daglig tidning ⁵		Har tillgång till video ⁶		Har tillgång till tvättmaskin ⁷		Har tillgång till diskmaskin ⁸		Antal i befolkningen (1000-tal) ⁹	Antal intervjuer 2002-2004 ¹⁰
SOCIOEKONOMISK GRUPP										
Arbetare										
79	64,2	-24,5 *	93,1	+86,5 *	75,9	-27,9 *	61,5	+31,7 *	503	1 260
80	80,8	-12,2 *	83,7	+94,0 *	74,5	-29,7 *	47,3	+37,8 *	202	500
81	84,3	-8,6 *	63,1	+69,3 *	68,3	-33,0 *	36,8	+33,8 *	177	509
82	83,1	-4,1	29,1	+30,1 *	57,3	-39,4 *	16,8	+15,0 *	174	519
83	76,9	-11,3	9,8	+5,8	40,5	..	7,5	+3,4	81	299
84	82,7	-8,9 *	60,3	+67,0 *	67,2	-34,5 *	34,6	+29,4 *	553	1 528
85	69,5	-16,9 *	78,2	+77,1 *	68,7	-34,8 *	46,6	+29,8 *	1 242	3 254
86	60,0	-25,1 *	92,5	+83,8 *	73,8	-29,8 *	55,3	+29,3 *	559	1 314
87	75,7	-14,0 *	82,4	+90,5 *	75,9	-23,4 *	50,5	+41,6 *	205	483
88	83,2	-9,1 *	74,3	+79,6 *	80,9	-22,4 *	38,0	+32,3 *	145	428
89	85,8	-6,6 *	42,7	+47,1 *	66,7	-26,0 *	20,7	+19,3 *	107	323
90	86,5	+2,5	19,9	+23,3	61,9	..	10,9	+4,8	29	115
91	80,4	-10,6 *	70,8	+77,8 *	75,5	-23,8 *	39,8	+33,8 *	456	1 234
92	64,9	-19,9 *	85,1	+81,6 *	69,9	-33,5 *	46,9	+30,0 *	1 257	3 120
93	62,0	-25,0 *	92,8	+85,1 *	74,8	-29,0 *	58,2	+30,3 *	1 062	2 574
94	78,3	-13,1 *	83,0	+92,4 *	75,2	-26,7 *	48,9	+39,7 *	406	983
95	83,8	-8,8 *	68,1	+73,7 *	74,0	-28,4 *	37,3	+33,1 *	322	937
96	84,1	-5,5 *	34,2	+36,5 *	60,9	-34,4 *	18,3	+16,5 *	281	842
97	79,4	-6,8	12,4	+10,8	46,0	..	8,4	+3,7	109	414
98	81,6	-9,7 *	65,1	+71,8 *	70,9	-29,8 *	36,9	+31,4 *	1 009	2 762
99	67,2	-18,4 *	81,7	+79,4 *	69,3	-34,1 *	46,8	+29,9 *	2 500	6 374
Lägre tjänstemän										
100	67,8	-24,0 *	95,5	+89,3 *	80,1	-23,6 *	69,7	+19,6 *	232	568
101	86,3	-4,8	86,4	+98,9 *	79,6	-23,8 *	58,7	+37,2 *	118	292
102	90,2	-3,3	76,7	+88,8 *	74,7	-30,0 *	47,2	+34,8 *	97	279
103	82,5	..	39,0	..	54,4	..	28,8	..	75	221
104	87,0	..	24,3	..	49,2	..	16,3	..	20	79
105	86,6	-4,2 *	71,3	+81,0 *	71,6	-31,2 *	47,3	+29,9 *	290	792
106	74,9	-13,8 *	83,0	+79,9 *	72,7	-31,9 *	56,1	+21,1 *	575	1 489
107	67,3	-23,2 *	91,7	+84,8 *	72,2	-30,7 *	64,5	+25,3 *	136	318
108	80,5	-7,8	89,5	+97,6 *	80,6	-22,2 *	57,9	+44,5 *	59	138
109	92,2	..	80,8	..	78,8	..	42,6	..	42	125
110	89,1	..	54,7	..	71,3	..	31,2	..	32	95
111	86,3	-4,1	78,5	+86,7 *	77,8	-25,5 *	46,7	+35,7 *	133	358
112	72,5	-15,4 *	86,6	+85,2 *	70,6	-34,0 *	52,3	+26,7 *	319	790
113	67,6	-23,8 *	94,1	+87,8 *	77,2	-26,2 *	67,8	+21,1 *	368	886
114	84,4	-5,8 *	87,5	+98,1 *	79,9	-23,3 *	58,4	+39,8 *	177	430
115	90,8	-2,1	77,9	+90,6 *	75,9	-30,0 *	45,8	+35,8 *	139	404
116	84,5	..	43,8	..	59,5	..	29,6	..	106	316
117	88,1	..	27,7	..	49,1	..	21,3	..	30	118
118	86,5	-4,2 *	73,5	+82,5 *	73,6	-29,5 *	47,1	+31,8 *	423	1 150
119	74,1	-14,4 *	84,3	+81,7 *	71,9	-32,7 *	54,8	+22,8 *	893	2 279

ÖVERSIKTSTABELL 1: MATERIELL STANDARD

"Nuläget" i procent, och utvecklingen, i procentenheter, sedan början av 1980-talet.

Jämförelseår för respektive indikator anges i fotnoter.

			Har tillgång till fritidshus ¹		Semesterresa senaste året ²		Har tillgång till bil ³		Har tillgång till båt eller hus- vagn ⁴	
Tjänstemän på hög- eller mellannivå										
120	Kvinnor	30-54 år	59,6	-1,3	80,5	+2,6	91,2	+1,4	27,5	-2,4
121		55-64 år	58,6	+2,6	78,6	+8,8 *	88,3	+9,1 *	26,9	+5,9
122		65-74 år	55,5	+6,7	68,8	+8,8	82,3	+29,7 *	17,7	+8,2 *
123		75-84 år	43,9	..	50,0	..	58,3	..	7,5	..
124		85+ år	29,0	..	31,9	..	12,5	..	2,0	..
125		55-84 år	55,4	+4,3	71,4	+6,3 *	81,9	+21,2 *	21,3	+4,6 *
126	Samtliga kvinnor	20-84 år	58,7	+1,3	77,7	+2,5	86,2	+5,9 *	24,3	-1,1
127	Män	30-54 år	60,2	+6,3 *	79,4	+0,9	91,8	-2,4 *	28,3	-4,0
128		55-64 år	57,2	-10,3 *	73,8	+8,4 *	93,4	+4,6 *	32,2	+3,6
129		65-74 år	54,6	+3,3	69,7	+7,6	93,4	+14,2 *	28,4	+12,5 *
130		75-84 år	49,6	..	51,5	..	80,2	..	18,3	..
131		85+ år	23,5	..	31,6	..	51,8	..	7,8	..
132		55-84 år	55,2	-5,0	68,9	+4,8 *	91,2	+10,0 *	28,8	+4,9
133	Samtliga män	20-84 år	58,3	+2,8	75,4	+0,4	90,0	+0,3	27,9	-2,0
134	Båda könen	30-54 år	59,9	+3,1	79,9	+1,8	91,5	-0,9	27,9	-3,5
135		55-64 år	57,8	-4,9	76,0	+8,9 *	91,0	+5,9 *	29,7	+4,2
136		65-74 år	55,0	+4,7	69,3	+8,1	88,4	+20,3 *	23,6	+10,4 *
137		75-84 år	47,1	+10,5 *	50,8	-0,2	70,4	+38,4 *	13,4	+4,4
138		85+ år	26,5	+4,1	31,8	-7,3	30,0	+18,3	4,6	+2,1
139		55-84 år	55,3	-1,2	70,0	+5,6 *	86,9	+14,0 *	25,4	+4,3
140	Samtliga	20-84 år	58,5	+2,3	76,6	+1,5	88,1	+2,4 *	26,1	-1,9
Jordbrukare										
141	Båda könen	30-64 år	32,2	..	31,2	..	95,7	..	15,9	..
142		65-84 år	14,2	+1,4	20,7	+2,9	76,8	+30,4 *	11,7	+4,5
143	Samtliga	20-84 år	20,1	+6,6 *	23,8	+4,5	82,9	+18,5 *	13,1	+3,6
Övriga företagare										
144	Båda könen	30-54 år	48,9	+5,4	71,0	+10,0 *	96,1	-0,6	37,5	+3,0
145		55-64 år	44,6	+7,6	64,1	+19,3 *	98,0	+9,9 *	38,3	+10,8 *
146		65-74 år	44,7	+5,8	60,6	+15,5 *	90,9	+18,2 *	30,5	+12,3 *
147		75-84 år	33,1	..	25,2	..	66,1	..	9,7	..
148		85+ år	28,1	..	20,4	..	27,6	..	3,4	..
149		55-84 år	42,4	+5,2	55,7	+12,5 *	89,9	+16,7 *	30,7	+7,9 *
150	Samtliga	20-84 år	46,2	+5,6 *	64,6	+11,0 *	92,5	+6,4 *	34,1	+4,7
HÄLSOPROBLEM										
Utan hälsoproblem										
151	Kvinnor	55-69 år	48,7	..	70,7	..	88,5	..	25,7	..
152	Kvinnor	70+ år	36,6	..	46,4	..	59,6	..	9,9	..
153	Män	55-69 år	48,9	..	66,1	..	94,9	..	31,7	..
154	Män	70+ år	43,2	..	49,1	..	89,5	..	19,0	..
Med hälsoproblem										
155	Kvinnor	55-69 år	40,4	..	58,0	..	79,5	..	22,8	..
156	Kvinnor	70+ år	26,3	..	23,9	..	36,6	..	5,4	..
157	Män	55-69 år	40,5	..	51,4	..	86,5	..	30,0	..
158	Män	70+ år	27,7	..	25,5	..	65,4	..	13,3	..
Personer som får någon form av äldreomsorg										
159	Kvinnor	55-69 år	28,9	..	51,3	..	77,1	..	19,3	..
160	Kvinnor	70+ år	20,1	..	16,7	..	25,0	..	3,4	..
161	Män	55-69 år	22,9	..	36,6	..	65,6	..	12,8	..
162	Män	70+ år	21,5	..	16,3	..	46,8	..	7,7	..
Otillfredsställt hjälpbehov										
163	Samtliga	70+ år	19,8	..	18,7	..	23,7	..	1,5	..

* anger att förändringen är "statistiskt säker" (signifikant)

	Har tillgång till daglig tidning ⁵		Har tillgång till video ⁶		Har tillgång till tvättmaskin ⁷		Har tillgång till diskmaskin ⁸		Antal i befolkningen (1000-tal) ⁹	Antal intervjuer 2002-2004 ¹⁰
Tjänstemän på hög- eller mellannivå										
120	80,7	-14,7 *	93,7	+91,4 *	81,0	-22,4 *	76,6	+20,3 *	600	1 477
121	89,7	-6,7 *	89,9	+97,2 *	80,9	-24,4 *	70,1	+37,0 *	191	470
122	92,1	-0,1	80,1	+95,0 *	76,1	-25,7 *	59,4	+41,8 *	89	262
123	87,0	..	51,5	..	73,0	..	41,3	..	54	160
124	69,8	..	13,7	..	63,6	..	23,2	..	19	72
125	89,9	-4,5 *	81,1	+91,2 *	78,4	-24,1 *	62,6	+38,5 *	335	892
126	81,7	-11,5 *	89,5	+90,4 *	76,4	-27,7 *	68,3	+25,2 *	1 047	2 640
127	77,0	-17,1 *	94,1	+88,6 *	76,4	-28,3 *	72,7	+15,2 *	577	1 348
128	88,1	-4,5 *	91,8	+97,4 *	81,4	-16,9 *	73,9	+35,9 *	222	520
129	93,2	-1,3	86,5	+102,8 *	84,7	-16,7 *	66,4	+48,9 *	110	334
130	92,1	..	69,9	..	77,1	..	50,8	..	67	208
131	93,1	..	43,3	..	63,4	..	22,2	..	16	65
132	90,2	-3,4 *	86,8	+96,4 *	81,6	-17,5 *	68,1	+40,1 *	398	1 062
133	80,0	-13,1 *	91,4	+89,9 *	75,3	-28,9 *	68,0	+22,7 *	1 071	2 626
134	78,9	-15,7 *	93,9	+89,5 *	78,8	-25,3 *	74,7	+17,7 *	1 178	2 825
135	88,9	-5,4 *	90,9	+96,6 *	81,2	-20,2 *	72,2	+35,8 *	413	990
136	92,7	-0,8	83,7	+98,9 *	80,9	-20,6 *	63,3	+45,8 *	199	596
137	89,8	-5,4	61,6	+70,0 *	75,3	-19,7 *	46,5	+38,3 *	121	368
138	80,9	-3,5	27,8	+27,6	63,5	..	22,7	+6,8	35	137
139	90,1	-3,9 *	84,2	+93,5 *	80,1	-20,5 *	65,6	+39,0 *	733	1 954
140	80,8	-12,3 *	90,5	+89,7 *	75,9	-28,3 *	68,1	+23,8 *	2 118	5 266
Jordbrukare										
141	88,9	..	82,3	..	96,9	..	80,5	..	28	71
142	94,3	-1,9	40,4	+41,6 *	90,6	+4,2	40,0	+38,2 *	65	192
143	92,4	-3,9 *	53,9	+63,1 *	92,7	+2,3	53,1	+37,2 *	95	268
Övriga företagare										
144	75,0	-17,6 *	94,2	+68,8 *	85,5	-16,8 *	79,9	+17,8 *	237	566
145	90,5	-3,7	89,2	+93,3 *	91,0	-6,2	73,9	+42,9 *	107	260
146	94,0	-3,0	81,7	+88,0 *	83,6	-16,1 *	64,5	+41,7 *	54	162
147	88,5	..	47,3	..	70,6	..	42,0	..	38	119
148	86,0	..	20,5	..	58,0	..	26,9	..	19	68
149	91,1	-3,4	79,3	+87,0 *	85,2	-11,7 *	65,4	+43,5 *	200	541
150	80,9	-11,1 *	87,6	+75,3 *	83,4	-16,8 *	71,5	+29,9 *	464	1 170
HÄLSOPROBLEM										
Utan hälsoproblem										
151	90,3	..	84,9	..	80,5	..	61,5	..	418	1 083
152	89,0	..	50,5	..	65,2	..	35,3	..	197	585
153	86,9	..	89,0	..	83,0	..	66,0	..	499	1 261
154	92,1	..	66,7	..	80,2	..	43,4	..	214	658
Med hälsoproblem										
155	81,3	..	80,7	..	74,7	..	52,4	..	343	883
156	81,4	..	34,1	..	58,9	..	22,4	..	481	1 533
157	80,2	..	81,7	..	79,2	..	53,4	..	282	709
158	87,5	..	47,7	..	69,2	..	29,4	..	258	833
Personer som får någon form av äldreomsorg										
159	78,5	..	82,5	..	75,9	..	53,1	..	71	183
160	77,1	..	28,0	..	54,7	..	19,0	..	243	824
161	71,7	..	82,4	..	71,4	..	38,6	..	35	90
162	85,6	..	36,1	..	65,0	..	26,8	..	105	361
Otillfredsställt hjälpbehov										
163	80,0	..	28,1	..	50,4	..	23,0	..	48	156

